

第107回(定例會)

# 서울特別市鐘路區議會 市民行政委員會會議錄

第2號(附錄)

서울特別市鐘路區議會事務局

## 目 次

- 1. 2000年度 主要業務推進現況 및 2001年度 主要 業務推進計劃(生活福祉局) ..... 1面

2000. 鐘路區議會 第2次 定例會  
市民行政委員會 報告資料

# 2000年度 主要業務推進現況



어름다운 풍모

# 生活福祉局

## 보 고 순 서

일반현황

2000년도 주요업무추진현황

○ 사회복지과

○ 지역경제과

○ 환경위생과

○ 청소행정과

2001년도 주요업무추진계획

# 一 般 現 況

# 일 반 현 황

## 1. 직원 및 주요행정장비 현황

□ 직원현황 (4과 17업무담당)

과 별	계	정원							현원
		4급	5급	6급	7급	8급	9급	가능직	
계	159 159	1 1	4 4	26 20	27 32	26 31	7 4	68 67	
사회복지과	32 29	1 1	1 1	7 5	10 10	5 7	2 2	6 3	
지역경제과	21 25		1 1	6 6	7 7	6 8	1 0	0 3	
환경위생과	26 25		1 1	6 5	7 8	10 10	2 0	0 1	
청소행정과	80 80		1 1	7 4	3 7	5 6	2 2	62 60	

□ 행정장비

( 단위:대 )

구 분	전 자 복사기	컴퓨터 (PC)	프린 터기	팩시 밀리	카메라	기 타
계	6	101	29	4	17	
사회복지과	2	30	7	1	4	
지역경제과	2	27	7	1	1	가스감지기 5대
환경위생과	1	23	10	1	2	
청소행정과	1	21	5	1	10	

## 2. 분야별 일반현황

### □ 사회복지과

#### ○ 국민기초생활 수급대상자 현황

(2000.11.20 기준)

계		일반수급자		특례수급자 (가구/명)			
가구	인원	가구	인원	소계	교육특례자	의료특례자	자활특례자
1,374	2,212	1,345	2,183	29/29	8/8	13/13	8/8

※ 특례수급자는 개인별 보호

#### ○ 저소득층 현황

계		소년소녀가장	모·부자가정	가정도우미 수혜대상노인
235세대	407명	7세대 10명	108세대 277명	120세대 120명

#### ○ 장애인현황

(단위 / 명)

계	지체장애	시각장애	청각·언어	정신장애	뇌병변	신장	심장
2,956	1,602	386	320	372	123	131	22

※ (남자 2,067명, 여자 889명)

#### ○ 의료보호대상자 현황

(단위 : 가구/명)

총계	1 종							2 종
	소계	기초생활 수급자 (18세 미만 61세 이상)	시설 보호자	국가 유공자	귀순 북한동포	인간 문화재	기타 (5.18광주 및 의사상자)	기초생활 수급자 (18세이상~60세이하)
2,651/ 3,584	2,272/ 2,618	1,001/ 1,249	1,184/ 1,184	73/149	1/3	4/5	9/28	379/ 966

○ 재해구호물품 비축 현황 ..... 총 6종 225점

계	모포	이불	운동복	생필품 (12종) 세면도구셋	천막	목침대	비고
225점	50매	50매	50매	50세트	5조	20개	

○ 사회복지시설 현황 ..... 144개소

장애인 시설	보육시설		노인시설			청소년시설		여성 문화센터	복지관
	정부지원	민간시설	경로당	양로원	요양원	독사실	청소년 문화센터		
7	26	40	61	1	1	3	1	3	1
정신요양 1 장애인요양 2 공동생활가정 4	구립 24 법인 2	어린이집 31 놀이방 9	구립 31 사립 30	사립	사립	위탁 2 직영 1	직영	직영	위탁 운영

○ 가정의례업소 현황

계	장례식장	무료예식장	비고
8개소	5	야외 2, 실내 1	

○ 사회복지법인 등록현황 ..... 15개소

일반 사회복지사업	노인 복지사업	장애인 복지사업	아동 및 복지사업
성림재단 감리회 사회복지관재단 각당 복지재단 선암사회복지재단 망월원 대한불교조계종사회복지재단 한국기독교장로회총회	새문안교회 사회복지재단 연동복지원 대한예수교장로회총회자선사업재단 우리모두복지재단 청운양로원	조계종 보현원	창신어린이집 구세군 사회복지재단

□ 지역경제과

○ 시장현황

(단위:개소)

계	일 반 대형상가	쇼핑센터	아케이드 (대형건물의 부속상가)	아파트상가	재래시장	자하상가
16	2	1	4	2	2	5

○ 공장현황

(단위:개소)

계	출판인쇄	섬유류	전기·기계	통신장비	기 타	비 고
163	43	23	45	14	38	.

○ 기금현황

(단위:백만원)

구 분	총자금 규모	대 출 금	잔 액	비 고
중소기업 육성자금	2,074	1,577	497	31개업체
도시가스 사업자금	2,173	266	1,907	1,091가구

○ 농수산물 직판장 현황

직판장명	소 재 지	규 모	개장일	운 영
구청후정	수송동 146-2	11평	'94. 9.14.	농협중앙회 고창군지부

○ 고용촉진 훈련기관 현황

(단위:개소)

계	미용	정보 처리	자동차정비	디자인	보일러	전자	봉제	전기 공사	요리	컴퓨터숙기	보석 감정
18	3	3	1	1	1	1	1	2	3	1	1

○ 직업소개소 현황

(단위:개소)

계	무료소개소	유 료 소 개 소		
		소 계	법 인	개 인
72	6	66	15	51

○ 노동조합 현황

(단위:개소)

합계	한 국 노 총 산 하									기타
	계	외기	항운	금융	연합	출판	자동차	관광		
97	45	2	1	4	13	6	11	8	8	
	민 주 노 총 산 하									
	계	사무	언론	대학	건설	공익	시설관리	민주금융		공공서비스
	44	11	4	1	3	3	1	20	1	

○ 연료공급시설 현황

(단위 : 개소)

석 유			가 스				연 탄 판매소
소 계	주유소	일 반 판매소	소 계	LPG 판매	고압가스 판매	고압가스 저장	
45	16	29	25	19	3	3	4

○ 도시가스공급 현황

(단위 : 개소)

정 압 실			가 스					특정가스 사용시설 (200m이상)	비 고
계	지역	전용	계	가정용	업무용	영업용	학 교		
229	29	200	44,574	42,025	1,459	1,052	38	507	보급대상가구 55,240

□ 환경위생과

○ 식품접객업소 현황

(2000.11.20현재)

계	휴게음식점	일반음식점	단란주점	유흥주점	집단급식소	비고
6,564	581	5,494	219	176	94	

※ 서울시 전체 133,860개소의 4.9%

○ 공중위생 접객업소 현황

(단위:개소)

계	숙박업	이용업	미용업	목욕업	위생관련업				식품 제조업	수입, 유통 판매업등
					소계	세탁업	위생 관리 용역	위생 처리업		
1,804	308	260	401	87	227	158	68	1	239	282

※ 서울시 전체 29,859개소의 6.0%

○ 환경장비현황

(단위:대)

계	매연 배출가스 단속용차	자동차 매연 측정기	매연측정용 비디오 카메라 및 편집기	자동차 배출가스 측정기	소음 측정기	수소이온농 도측정기	비고
8	1	1	1	1	1	3	

○ 자동차 매연 단속실적

(단위:건, 천원)

비디오 단속		측정기 단속		과태료 부과		비고
점검건수	적발건수	점검건수	적발건수	건수	금액	
59,010	351	4,314	700	377	47,200	

□ 청소행정과

○ 쓰레기 배출량(1일)

(단위 / 톤)

총 계	직 영		대 행		자가수거	
	수거량	비 율	수거량	비 율	수거량	비 율
281	70	25 %	211	75%	0	0

○ 청소관련 인력현황

(단위 / 명)

총 계	환경미화원				운전원	장비원
	소 계	가 로	지 역	공회장실및기타		
307	246	113	85	48	58	3

○ 청소장비 현황

(단위 / 대)

총 계	차 량 수						손수레	동력 수레
	소 계	수송차	수집차	가로차	실수차	기타		
160	64	19	33	6	3	3	87	9

○ 상차장, 미화원 휴게실, 가로휴지통 현황

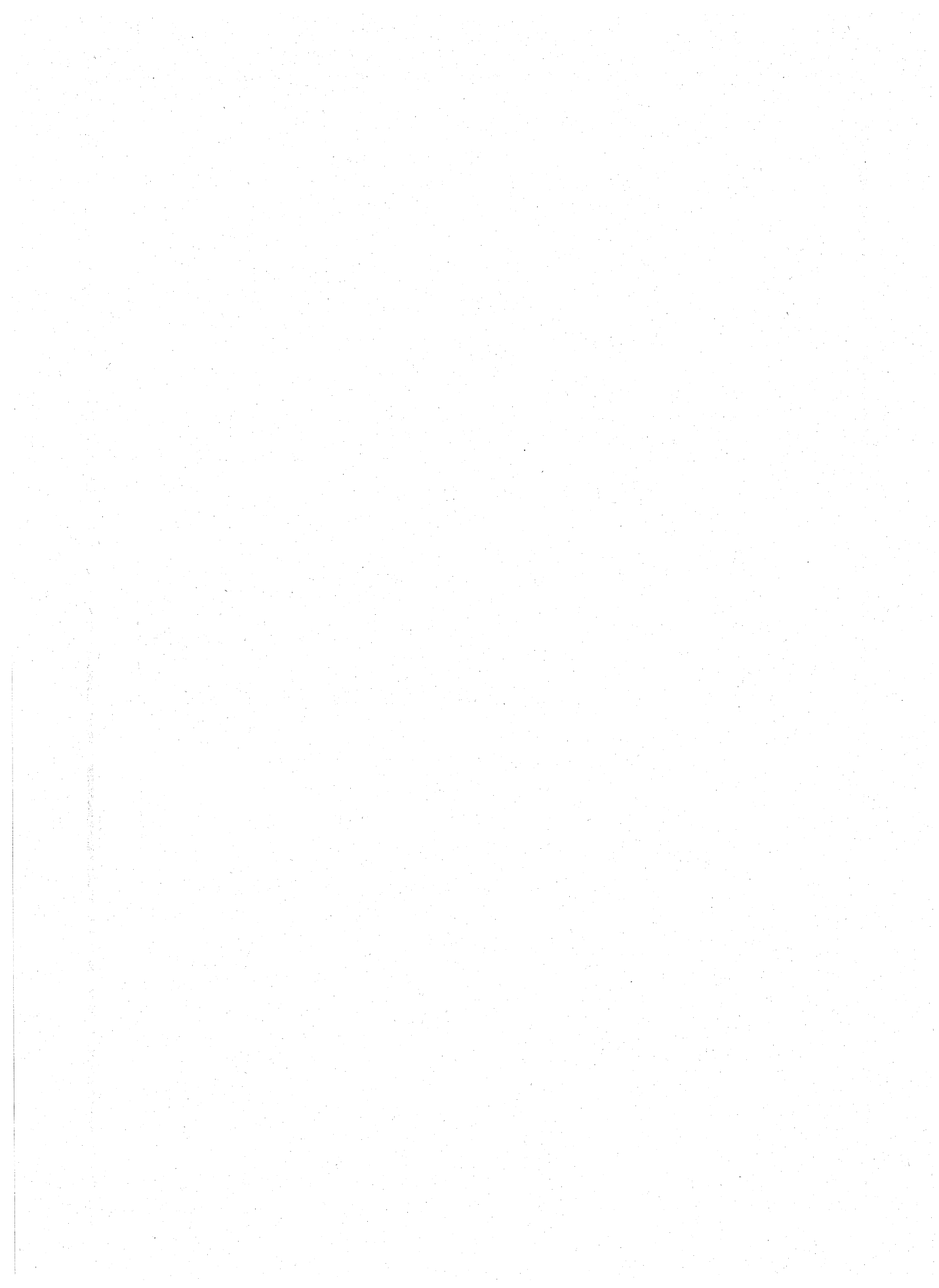
계	상 차 장				휴 게 실			가 로 휴지통
	콘테이너	투하식	건물식	상차식	계	건물식	콘테이너	
15	9	2	1	3	25	8	17	115

○ 공중화장실 현황

계	고정식	이동식
24개소	6개소	18개소(38기)

○ 대행업체 현황

구분	업체명	인력 및 장비		수거지역
		미화원	장비	
총계		158	50	
쓰레기	소계	119	32	
	심창기업	31	13	사직동(경찰청 방향), 종로5.6가(충신시장 방향) 혜화동(성대 방향), 명륜3가동, 창신2동, 창신3동
	대승기업	43	9	종로5.6가(청계로 방향), 승인1동, 승인2동
	평야실업	45	10	종로1.2.3.4동, 이화동, 창신1동, 혜화동(대학로 방향)
분뇨 정화조	소계	39	18	
	환경개발(주)	24	11	청운, 효자, 사직, 삼청, 부암, 평창, 무악, 교남, 가회, 혜화, 명륜3가동
	종북환경개발(주)	15	7	종로1.2.3.4가, 종로5.6가, 이화, 창신1.2.3, 승인1.2동



## 2000년도 주요업무추진현황

## 사회복지과

### 1. 저소득주민 복지증진

#### □ 국민기초생활보장수급자 지원

- 지원대상 : 1,302가구 2,083명
- 지원방법 : 소득등급별, 가구원수별로 차등지원 및 개별 계좌입금
- 연간계획 : 2,508,897천원
- ▶ 지원실적(2000. 1. 1 ~ 11.20) : 2,451,781천원
  - 생계·주거 : 2,272,302천원
  - 교육급여 : 179,479천원

#### □ 취로사업 시행

- 시행기간 : 연중 지속 실시
- 취로대상 : 기초생활수급자 및 기타 저소득주민
- 사업분야 : 6개분야 (벽보제거, 공원·녹지관리, 공중화장실, 하수도준설, 환경정비)
- 취로노임 : 인/일, 17,000원
- 연간계획 : 60,000명 1,161,690천원
- ▶ 추진실적 : 연 51,332명 872,654천원

#### □ 「아름다운 종로인 사랑고리」 추진

- 대 상 : 기초생활수급자, 소년·소녀가장, 편부모가정, 독거노인등
- ▶ 추진실적
  - 설날 한자리행사 실시 : 19개동 1,456세대 지원
    - 성금 33,035천원, 성품 2,500여점(환가액 21,055천원)전달
  - 추석 한자리 행사 2,233세대 지원
    - 성금 45,887천원, 성품 48,379천원 (2,770여점)
  - 정기후원(월·분기) : 545세대에 20,000~100,000원 (월 30,460천원)
  - 유공자 표창 93명
  - 후원자에게 구청장 감사공한문 수시 발송

□ 이웃사랑실천 선행업소 표창 달아주기

- 선정방법 : 수시 심의 선정
- 행사내용 : 감사장 전달 및 간담회 개최, 표창 달아주기
- ▶ 추진실적 : 23개업소 선정 ('98년부터 총 115개업소 선정)

2. 장애인 인식개선사업 시행

□ 구간부 장애인 복지시설 봉사활동체험

- 일 자 : 2000. 6. 5.
- 방 문 지 : 문혜·은혜장애인요양원
- 참 석 자 : 구의원 4명, 직능단체장 8명, 공무원 30명
- 활동내용 : 위문품전달, 봉사활동 등
- 예산집행 : 1,530천원

□ 사랑의 수화교실 운영

- 운영기간 [ 2000. 4.24 ~ 7.24 (3개월간)  
                  [ 2000. 9.18 ~ 12.18 (3개월간)
- 운영방법 [ 초급반 : 매주 월·목요일 19:00~21:00  
                  [ 중급반 : 매주 화·금요일 19:00~21:00
- 수강신청 : 173명 (초급반 139명, 중급반 34명)

□ 장애인, 정신요양원 기능보강사업 지원

( 단위:천원 )

시 설 명	사 업 내 용	소 요 예 산	비 고
계		388,354	국 비
문혜장애인요양원	물리치료기구 (32종)	49,954	
서울정신요양원	오수 정화시설	338,400	

□ 저소득 장애인 생계보조수당 지급

- 지급대상 : 기초생활보장수급자로 등록된 1·2급 장애자 등
- 대상인원 : 167명
- 지원수준 : 1인당 월 75천원 (분기별 지급)
- ▶ 지급실적 : 167명 109,275천원 (국비 50%, 시비 50%)

### 3. 아동보육의 내실화

#### □ 어린이집 시설 개·보수 및 특수보육시설 설치

##### ▶ 분야별 사업실적

##### ○ 특수보육시설(방과후)설치

- 시설명 : 은행나무어린이집

- 예산집행 : 30,000천원 (시비 50%, 구비 50%)

##### ○ 개·보수 및 장비구입

- 시설수 : 24개소

- 예산집행 : 195,610천원

#### □ 보육시설 운영보조금 지급

○ 지원대상 : 어린이집 66개소 (구립 24, 민간 42)

○ 연간예산 : 2,661,499천원 (국비 17%, 시비 41.5%, 구비 41.5%)

##### ▶ 지원실적 : 총 2,483,992천원

- 인건비 ..... 1,554,592천원

- 보육료 ..... 356,535천원

- 간식비 ..... 146,338천원

- 민간시설 ..... 334,615천원

- 기타 ..... 91,912천원

#### □ 어린이날 행사지원 및 격려

○ 지원대상 : 어린이집 66개소 (구립 24, 민간 42)

○ 지원방법 : 어린이날 기념 티셔츠 지급

##### ▶ 지원실적 : 3,575명 19,600천원

- 저소득층 원아격려 : 3,198명 (예산집행 15,830천원)

• 구립 어린이집 : 2,044명

• 민간 어린이집 : 1,154명

- 종사자 격려 : 377명 (예산집행 3,770천원)

• 구립 어린이집 : 227명

• 민간 어린이집 : 150명

#### □ 보육시설 교재교구개발 평가회 및 우수사례발표회

○ 일 시 : 2000. 9.30

○ 대 상 : 보육시설 66개소 (구립 24, 민간 42)

○ 행사내용 : 평가회, 전시회, 우수사례발굴, 특강 등

※ 우수작 서울시대회 참가대상수상 (신나라어린이집 “영아와 전통놀이”)

○ 소요예산 : 8,003천원

#### 4. 청소년 건전육성 및 여성복지증진

##### □ 종로청소년문화센터 운영

- 이용대상 : 지역청소년 및 주민 (08:00~23:00)
- 이 용 료 : 일/인 300원 (근무인력 4명)
- 강좌내용 : 기초영어, 한자(예절), 바둑, 하모니카, 탁구
- ▶ 추진실적
  - 청소년문화강좌 : 57명 수료
  - 이용현황 : 14,387명 (이용료 수입 3,591천원)

##### □ 청소년 어울마당 개최

- 대 상 : 관내 청소년 연 280명 (상반기 4회, 당일코스)
- ▶ 추진실적
  - 신나는 겨울 눈썰매 캠프 (2000. 2.25, 40명)
  - 자전거 하루여행 (2000. 5.21, 80명)
  - 신나는 갯벌탐사 (2000. 8.11, 80명)
  - 밤송이 축제 (2000.10. 3, 80명)

##### □ 아름다운 종로어린이 동요축제

- 일 자 : 2000.5.9. 16:00~18:00 (종로구민회관 대강당)
- 참가인원 : 초등학교 어린이 300여명
- 예산집행 : 6,000천원
- 행사내용 : 동요경연, 특별공연 및 레크레이션

##### □ 청소년 백일장 및 그림그리기 대회

- 일 자 : 2000. 4.26. 13:00~18:00
- 장 소 : 창경궁 명정전 앞 뜰
- 대 상 : 관내 초·중등학생 400명
- 예산집행 : 2,760천원

##### □ 종로구 유스챔피언 선발대회

- 시 기 : 2000.10.21
- 장 소 : 종로 구민회관
- 대 상 : 관내 중·고생
- 행사내용 : 뮤직경연대회, 댄스경연대회, 3:3 길거리농구대회
- 소요예산 : 14,720천원 (시비 5,000천원)

□ 청소년보호 및 유해환경 감시활동

- 추진사항 : 시민단체감시, 학교감시단 활동지원 및 지도단속
- ▶ 추진실적
  - 청소년유해환경감시단 합동 계도(187회 1,163명, 2,276개업소)

□ 제2회 어린이 영어이야기대회 개최

- 시 기 : 2000.11.28
- 장 소 : 종로 구민회관
- 대 상 : 관내 초등학생 400명
- 소요예산 : 10,000천원

□ 구민 벼룩시장 운영 (종묘공원)

- 참여단체 : 새마을부녀회, 여성자전거연합회, 바르게살기운동협의회
- 내 용 : 활용가능한 중·고물품등 교환 및 판매
- ▶ 추진실적 : 총 6회, 15,881점, 판매수익 15,957천원

□ 종로여성문화센터 운영

- 대 상 : 3개소 (중부, 동부, 서부)
- 운영방법 : 연 3기 (1기 4개월과정)
- 수강과목 : 꽃꽂이, 미용, 자동차자가정비, 전통공예, 조리, 양재, 한복, 홈패션, 재즈댄스, 악세사리창업반, 피부관리 등 (17과목)
- ▶ 운영실적 : 510명 수강
  - 예산집행 : 257,524천원 (강사료 및 시설비 등)

□ 모·부자가정 자립기반 조성

- 대 상 : 108세대 277명
- 연간계획 : 152,381천원
- ▶ 지원실적 : 120,884 천원
  - 학비, 입학금, 교통비, 학용품비(중·고생) ..... 104,740천원
  - 6세이하 아동양육비 (일/인 541원) ..... 5,614천원
  - 명절지원 ..... 8,970천원
  - 자녀신입생 및 졸업생 격려 ..... 1,560천원

□ 소년소녀가장세대 지원

- 대 상 : 7세대 10명
- 연간계획 : 12,605천원
- ▶ 지원실적 : 총 11,155천원
  - 보호비지원 (인/월 65,000원) ..... 7,605천원(국·시비)
  - 설날,생일,입학생 격려 등 ..... 2,950천원
  - 효정신 함양비 ..... 600천원

□ 동거부부 합동결혼식 개최

- 일 시 : 2000.11. 9
- 장 소 : 삼우웨딩홀 (창신동 소재)
- 인 원 : 저소득층 동거부부 3쌍
- 소요예산 : 1,375천원 (예식용품 및 격려품 등)

5. 저소득 노인보호 및 서비스 강화

□ 경로당 운영비 및 난방비 지원

- 대 상 : 61개소 (구립 및 사립)
- 지원기준
 

[	운영비 : 매월 개소당 122~210천원 (면적별 차등지원)
	난방비 : 11~3월 개소당 110~420천원 (면적별, 난방형태별 차등지원 - 중앙난방식 4개소 제외)
- 연간계획 : 193,389천원
- ▶ 지원실적 : 165,098천원

□ 어버이날 경로위안잔치

- 기 간 : 2000. 5. 9 ~ 5. 24
- 행사내용 : 동별 경로잔치, 위문공연 등 실시
- 예산집행 : 60,323천원
  - 경로잔치 지원 : 57,000천원 (동별 3,000천원)
  - 효자효부 표창 : 3,323천원 (동별 174천원)

□ 제3회 노인 노래자랑 대회 개최

- 일 자 : 2000. 5. 8
- 장 소 : 구민회관 (2층강당)
- 참여인원 : 500명
- 행사내용 : 중식제공, 노래자랑, 연예인공연 등
- 예산집행 : 5,872천원

□ 경로연금 지급

- 대 상 : 65세이상 기초생활수급자, 저소득 노인
- 연간계획 : 11,652명, 478,800천원 (국비50%, 시비35%, 구비15%)
- ▶ 지급실적 : 10,513명, 420,620천원

□ 노인위생비 지급

- 대 상 : 65세이상 기초생활수급자
- 지원기준 : 이·미용료 (1인당 월 10천원)
- 연간계획 : 6,318명, 63,180천원 (시비)
- ▶ 지급실적 : 5,917명, 59,170천원

□ 노인교통수당 지급

- 대 상 : 만 65세이상 전체노인으로서 노인교통수당 지급신청자
- 지원기준 : 1인당 3개월 36천원 지원 (분기지급 : 2000.7월, 6천원 인상)
- 연간계획 : 56,976명, 1,880,208천원 (시비50%, 구비50%)
- ▶ 지급실적 : 55,862명, 1,834,533천원

□ 혼자사는 어르신 건강음료 제공

- 대 상 : 만 65세이상 혼자사는 어르신 (기초생활수급자, 저소득)
- 지원기준 : 1일 우유 180l (또는 야쿠르트 3개)지급
- 연간계획 : 6,000명, 73,200천원 (구비)
- ▶ 지급실적 : 4,298명 41,666천원
- ※ 사업효과 : 안부 및 건강체크, 소외감 해소

□ 경로당 에어컨 설치

- 대 상 : 경로당 13개소
- 예산집행 : 16,916천원

□ 경로당 노래방기기 설치

- 대 상 : 관내 구립경로당 28개소
- 설치기간 : 2000. 5. 4 ~ 5. 6
- 예산집행 : 28,382천원
- ※ 주요부품 : 반주기, 앰프, 스피커장, 모니터, 마이크

□ 종로 경로복지카드 추진

- 발급대상 : 65세이상 종로구 거주 어르신(15,058명)
- 시행일자 : 2000. 1. 1 ~ 계속
- 권장할인 : 10%~50% (업소별 자진참여)
- 참여업소 : 646개소

요식업	이·미용	목욕탕	제과점	병의원	한의원	약국	안경점	사진업	세탁업	극장·연극
318	124	24	13	6	63	64	16	6	2	10

- 예산집행 : 카드 제작 5,970천원

□ 경로의 달 모범어르신 산업시찰

- 일 시 : 2000.10.31 (화)
- 장 소 : 산정호수 일대
- 인 원 : 90명
- 예산집행 : 1,800천원

□ 경로당 케이블TV 설치

- 설치장소 : 경로당 26개소
- 설치기간 : 2000. 7.27 ~ 8.10
- 예산집행 : 1,040천원

□ **어르신 작품전시회 개최**

- 기 간 : 2000.10. 2 ~ 10.12
- 장 소 : 종로구민회관 전시실 (1층)
- 출 품 작 : 총 35점 【서예(사군자) 19점, 공작소품(조각)16점】
- 예산집행 : 4,116천원

□ **경로당방문 어린이 재롱잔치 실시**

- 기 간 : 2000. 9 ~ 계속
- 대 상 : 구립경로당 10개소
- 위문내용 : 어린이집 원아들이 경로당을 방문하여 어르신들에게 노래, 율동, 국악 및 안마해주기 등
- 예산집행 : 2,100천원 (다과비)

□ **어르신 취미교실 실시**

- 기 간 : 2000. 6.12 ~ 계속
- 대 상 : 구립경로당 10개소
- 운영과목 : 레크레이션, 노래교실 (경로당별 주 2회 실시)
- 예산집행 : 8,900천원

□ **독거노인 장수기념 사진 증정**

- 기 간 : 2000. 6. 1 ~ 6. 8
- 대 상 : 저소득 독거노인 86명
- 증정내용 : 사진 및 액자 증정
- 예산집행 : 626천원

□ **교회 축하선물 증정**

- 일 시 : 2000.10. 2 (노인의 날)
- 대 상 : 저소득 독거노인중 만 70세 52명
- 선물내용 : 도자기 토종꿀 (1.2kg)
- 예산집행 : 1,601천원

□ 구기할머니 경로당 신축

- 개 관 일 : 2000.11.27 (월)
- 위    치 : 구기동 110-30
- 구조 및 면적 : 철근콘크리트/지상1층 (25평)
- 공사기간 : 2000. 7. 1 ~ 11.23
- 사 업 비 : 109,550천원

□ 구립경로당 도시가스 설치

- 기    간 : 2000. 7월 ~ 11월
- 대    상 : 구립경로당 8개소  
(북정,부암,운니,마로니에,창락,동망산,구기할아버지,구기할머니)
- 예산지행 : 31,129천원

□ 노인복지기금 적립

- 금    액 : 50,000천원
- 예치기관 : 한빛은행
- 예치일자 : 2000. 6. 2

## 지역경제과

### 1. 지역경제 활성화와 물가안정

#### □ 중소기업육성기금 지원

- 총기금규모 : 2,074백만원
  - 기대출금 : 1,577백만원 (31개업체)
  - 통장잔고 : 497백만원
- 융자조건 : 업체당 융자한도 2억원 (1년거치 2년균등 분할상환, 년7%)
- ▶ 2000년도 지원실적 : 10개업체 1,040백만원
  - 1차 융자 : 4개업체 370백만원
  - 2차 융자 : 4개업체 520백만원
  - 3차 융자 : 2개업체 150백만원

#### □ 중소기업 무료상담소 설치 운영

- 추진배경 : 관내 중소기업과 서울지방중소기업청 “경영기술지원단”의 무료 상담을 통한 기업애로 해소
- 추진방향
  - 비 용 : 무료
  - 장 소 : 지역경제과 (본관 4층)
  - 분 야 : 자금지원, 경영, 법률, 창업, 금융 등
  - 지 원 : 서울지방중소기업청 “경영기술지원단”
- ▶ 추진실적
  - 3회 16개업체 35건 상담
    - 중소기업청 건의 : 장기 저금리의 운영자금지원 등 12건
    - 현장해결 : 공공근로 인력지원 등 13건
    - 기 타 : 종로구 육성기금 융자지원 요청 등 10건

□ 물가안정

○ 2000년도 물가관리목표 : 소비자 물가 연 3.0%

개인서비스 요금 연 3.0% 이내

- 개인서비스요금 관리 품목 : 42개품목 3,534개업소

[ 중점관리업소 : 1,178개업소

일반관리업소 : 2,356개업소

※ 개인서비스요금 관리시스템 운영방안 개선으로 2000.4.25부터  
지수산정을 위한 표본조사 실시로 우리구 42개품목을 취급하는  
640여개 업소를 선정하여 매월25일 기준 가격 동향 조사

▶ 개인서비스요금 관리 추진현황

- 전산화 관리(3,534개 업소 중 표본조사 업소) ..... 640여개업소
- 가격안정화 참여업소 가격표 외부부착 ..... 62개업소
- 시간대별 차별화 표지판 외부부착 ..... 60개업소
- 시간대별 차별화 홈페이지 게시 ..... 5월이래 7회
- 관내 목욕업소 가격동향 홈페이지 게시 ..... 2월이래 11회
- 지역신문 및 방송사 홍보 : KBS 취재 (대학로) 1회, 지역신문 게재 6회

▶ 기초생활품 안정 관리실적

- 농·수산물 적거래 실시 ..... 98회 1,067백만원
- 축산물 판매업소 실태점검 ..... 35회 449개업소
- 경미한 위반 사항은 현장에서 시정조치

2. 도시가스 보급확대 및 가스안전관리

□ 도시가스 보급확대

- 보급대상 : 55,240가구 (보급 42,045가구 - 보급율 76.1%)
- 추진목표 : 가정용 3,500가구
- ▶ 추진실적 : 4,292가구 보급(목표대비 122%)



### 3. 효과적인 실업대책

#### □ 실업문제 해결

##### ○ 추진목표

- 중소기업·민간단체지원 등 공공부문의 고용창출로 실업예방
- 실업자의 구인·구직연계 및 재취업교육 등 적극 추진
- 고용창출 등 생활안정지원 및 공공근로사업 추진

##### ▶ 분야별 추진실적

- 공공근로사업 추진 : 총 113,301명, 2,804백만원
  - 1단계 (2000. 1.10~3.31) : 49개분야 193개사업  
57,549명 1,427백만원
  - 2단계 (2000. 4.10~6.30) : 49개분야 208개사업  
31,953명 785백만원
  - 3단계 (2000. 7.10~9.10) : 49개분야 123개사업  
20,500명 507백만원
  - 4단계 (2000.11.1~11.20) : 48개분야 115개사업  
3,299명 85백만원
- 취업정보은행 운영실적 : 1992. 7. 1 설립

구 분	소 계	남	여
구인접수	2,207	1,203	1,004
구직접수	668	286	382
알 선 수	2,860	827	2,033
취업수	224	72	152

- 고용촉진훈련 실시

- 훈련인원 : 145명(기초생활수급자, 실업자, 비진학청소년 등)
- 집행금액 : 103백만원(국비, 시비)

- 유료직업소개소 지도점검

- 점검대상 : 66개업소(개인 51, 법인 15)
- 점검방법 : 자체 단속계획에 의거 실시 (반기별)
- 점검내용 : 명의 대여행위, 미성년자 소개행위, 구직자에 대한 선불금 받는 행위
- 점검결과 : 허가취소1, 시정지시 13개소

# 환경위생과

## 1. 위생업소 수준향상

### □ 국제행사대비 인사동일대 음식점 화장실 개선

#### ○ 추진배경

- 문화보존지구로 각종 국제행사시 많은 외국인들의 방문이 예상되는 지역으로
- 외국인들은 언어소통, 교통혼잡에 이어 화장실 사용불편을 세 번째로 지적하고 있어 화장실 개선의 필요성이 절실

#### ○ 추진개요

- 인사동 일대 음식점 약 510개업소에 대한 일제조사
  - ※ 종로, 우정국로, 안국로, 낙원동길 이내에 소재한 음식점
- 화장실 개선이 필요한 업소 확정(유관기관과 협조)
- 식품진흥기금 융자 알선 (2000.5.1부터 신설 운영)
  - ※ 융자조건 : 1년거치 2년 균등상환, 연리 3%, 업소당 1000만원 한도
- 화장실 개선

#### ○ 문제점

- 공동화장실 선정 및 관리가 어려움
- 대부분 낡은 재래식 가옥으로 화장실이 협소하여 시설개선이 난망하고
- 점포주 대부분(96%이상)이 영세한 세입자인 관계로 시설개선자금 융자 곤란

### □ 집단급식소 위생점검

#### ○ 현 황 : 88개소

(산업체21,병원10,사회복지시설1,학교28,공공기관26,기타2)

#### ▶ 추진실적

- 점검업소수 : 88개소 (100% 완료)
- 점검결과 : 위반업소 3개소(시정명령)

□ 다소비 식품 수거검사 및 부정불량식품 단속

- 현 황 : 식품제조가공 및 판매업소 33개소  
(제조가공 26개소, 판매 7개소)

▶ 추진실적

- 수거검사 : 검사의뢰 총 345건중 2건 부적합, 75건 미통보
- 1399 신고전화 접수처리 : 총 27건

□ 식품단속업소 단속 실명제 실시

- 현 황 : 총 6,470개업소  
(휴게581, 일반5,494, 단란219, 유흥176)

○ 추진계획

- 사전계획에 따른 단속
- 출입검사기록부 기록
- 공무원업무수행 협조문 배포

▶ 추진실적 : 4,505개업소 점검

□ 청소년 유해업소 단속

- 현 황 : 총7,123개 업소  
(일반5,494, 유흥176, 단란219, 휴게581, 게임방330, 비디오방65, 노래방 258)

- 추진계획 : 2000.12.31까지 1일 2개반 12명 점검반 편성 지속적 단속

▶ 추진실적

- 참여인원 : 261반 1,645명(공무원972, 경찰202, 소방서8, 민간463)
- 점검업소 : 4,505개 업소

(일반1,733, 단란371, 유흥549, 게임방702, 비디오297, 노래방755, 기타98)

- 행정처분내역 : 120개 업소

(허가취소8, 영업정지9, 시정명령48, 과태료30, 고발25)

## 2. 깨끗한 환경보존

### □ 환경개선부담금 징수 증대

#### ○ 부과대상

- 연면적 160㎡(48평)이상(단, 주택분제외)시설물 및 경유자동차

#### ▶ 추진실적

- 부 과 : 34,047건, 5,935,348천원
- 징 수 : 25,233건, 5,136,605천원 (징수율 : 86.5%)

### □ 폐수배출업소 지도·점검

#### ▶ 추진실적

- 점검업소 : 319개소  
(자가처리업소 : 92, 위탁처리업소 : 227)
- 위반업소 : 자가 12개소
- 조치사항 : 개선명령 10개소, 조업정지1, 폐쇄명령1, 고발2

### □ 자동차 배출가스 지도단속

#### ○ 단속내용 : 매연, CO, HC, 공기과잉률

- 매연저감 협조문 동시 배부

#### ○ 단속인력 : 2개반 8명 편성

#### ○ 연간계획 : 48,800대

#### ▶ 단속실적

- 측정기단속 : 87회, 4,314대점검, 기준초과 700대
- 비디오단속 : 53회, 59,010대점검, 기준초과 351대
- 무료 점검 : 매주1회, 총 3,593대

□ 공사장 비산먼지 저감 추진

- 대 상 : 56개소 (비산먼지발생사업장)
- 주요 점검사항
  - 비산먼지역제시설(세륜장 등) 설치 및 적정 조치 여부
  - 세륜 및 측면살수시설 적정운영 여부
  - 토사운반차량 덮개설치, 세륜세차, 토사적정 적재여부 등

▶ 추진실적

- 점검결과 : 점검업소수 166개소, 위반 6개소
- 조치사항 : 개선명령 4개소, 경고 및 과태료 2개소(과태료80만원)

□ 2000. 환경포스터 그리기대회

- 일 시 : 2000. 6. 5. (환경의 날)
- 수상인원 : 총 23명 (최우수 4, 우수 8, 장려 11)
- 참가학교 : 환경보전시범 4개교
  - 초등학교 : 2 (창신, 혜화)
  - 중 학 교 : 2 (중앙, 덕성여중)
- 입상작품 구민회관 전시 : 2000. 6. 7 ~ 6. 16. (10일간)

## 청소행정과

### 1. 쓰레기처리 행정력 강화

#### □ 쓰레기무단투기 예방 및 단속

- 단속반 편성운영 : 20개반 40명 (구 3개반 6명, 동 17개반 34명)
  - 야간단속 병행추진 (2000. 4. 3이후)
- ▶ 추진결과
  - 단속실적 : 1,032건, 106,260천원 과태료 부과
  - 홍보실적 : 9회 (현수막설치 4회 8개소, 캠페인 5회 360명)

#### □ 청소민원기동처리반 운영

- 운영현황 : 4개반 20명 (구 1개반12명, 대행 3개반8명)
- 운영방법 : 24시간 대기 민원발생시 즉시 현장 투입
- ▶ 운영실적 : 147회 362톤

#### □ 현장견학 『일일 청소교실』 운영

- 견학장소 : 난지도 쓰레기매립장 및 월드컵경기장 홍보관
- ▶ 운영실적 : 4회 4개교 174명(초·중학생)

#### □ 청소구역 민영화 확대추진

- 추진일시 : 2000. 7. 1이후
- 추진지역 : 혜화동 외 6개동
- ▶ 민영화 이관업체 : 평아실업 외 2개업체

#### □ 주요간선변 가로휴지통 제작 설치

- 추진지역 : 대학로외 17개노선
- 설치대상 : 버스정류장 주변 및 다중이용 집합장소
- 예산집행 : 35,000천원
- ▶ 추진실적 : 불량 가로휴지통 교체 및 신규설치 115개

□ 폐기물 관련 사업장 지도·점검

- 점검대상 : 124개소(처리업소 4개소, 배출사업장 120개소)
- ▶ 점검실적 : 시정조치 2개소 (관리대장 기록미흡 등)

□ 소형소각로 지도·점검

- 점검대상 : 15개소 16기(소각능력 100kg/h 미만)
- 점검사항
  - 소각로 및 오염방지시설 정상가동 여부
  - 소각대상 이외의 폐기물 소각여부
- ▶ 점검결과 : 과태료부과 3건 300천원(사용중지 및 개선명령18건)

## 2. 재활용 활성화

□ 재활용품 분리수거 추진

- 기동처리반 운영 : 5개조 17명
- 대면수거 시범동 운영 : 청운동
- ▶ 추진실적 : 1,297톤수집, 판매액 35,723천원

□ 동 재활용품 교환소 운영

- 교환품목 : 쓰레기 종량제 규격봉투
- ▶ 운영실적 : 870건 (규격봉투 8,666장)

□ 재활용센터 운영실적

- 수 집 량 : 6,696건
- ▶ 판매실적 : 5,925건, 166,080천원

□ 재활용품 선별 공공근로사업 추진

- 사업인원 : 연 9,140명(공공근로자)
- ▶ 추진실적 : 재활용품 분리수거 1,297톤

□ 재활용 관련 홍보실적

캠페인	종로사랑지등 지역신문게재	프라카드 게첩	홍보전단 배부	대형전광판 광고
5회 360명	8회	19개동 123개	6회 250,000매	10회

□ 음식물쓰레기 『발효 흙』 보급추진

- 보급내용 : 신청가구당 40kg 지급
- ▶ 보급실적 : 1,000개소(일반 단독주택, 단체 및 업소)

□ 음식물쓰레기 감량의무사업장 이행 추진

- 점검대상 : 총 669개소 (식품접객업소592, 집단급식소69, 호텔8)
- ▶ 점검결과 이행 실적
  - 자가처리 : 210개업소
  - 위탁처리 : 459개업소

□ 음식물쓰레기 분리수거 실시

- 대상지역 : 직영지역 전체 및 대행지역 일부(사직동 외 5개동)
- ▶ 점검결과 : 1일 음식물쓰레기 발생량 100톤
  - 처리실적 : 약 40톤/일(재활용 25톤, 매립 35톤)
  - 홍보실적 : 수거용기 400개 제작, 홍보전단 150,000매 배부

□ 1회용품 사용자제 대상업소 지도점검

- 점검대상 : 총 7,104개업소 (식품접객업소, 집단급식소, 공중위생업소 등)
- 점검내용 : 1회용품 사용 및 제공여부
- ▶ 점검실적 : 이행명령 17개소

### 3. 청소관련 시설물 개선

#### □ 쓰레기 상차장 정비

- 정비내용 : 상차장칸막이 및 청소용 창고 제작설치
- 예산집행 : 23,000천원
- ▶ 정비실적 : 효자동 상차장 외 6개소

#### □ 환경미화원 휴게실 정비

- 정비내용 : 난방·전기 및 부대시설 보수
- 예산집행 : 15,000천원
- ▶ 정비실적 : 연지가로 휴게실외 4개소

#### □ 청소차량 점검 및 정비

- 정비내용 : 차량도색 및 고장차량 수리
- 예산집행 : 131,057천원
- ▶ 정비실적
  - 차량 정기점검 : 3회
  - 불량차량 도색 및 고장차량 수리 : 64대 208건

#### □ 청소차량 악취제거장치 부착

- 정비내용 : 청소차량 소독기 부착
- 예산집행 : 17,870천원
- ▶ 정비실적 : 청소차량 20대(수집차량)

#### □ 노후 청소차량 대·폐차 추진

- 예산집행 : 293,400천원
- ▶ 정비실적 : 5대(11톤 암롤 4대, 살수차량 1대)

#### 4. 화장실 수준향상

##### □ 다중이용화장실 수준향상 추진

○ 현 황 : 204개소(공공기관, 시장·상가, 대형건물 등)

##### ▶ 추진실적

- 화장실개선 추진협의회 구성 운영
- 범구민운동 발대식 개최 : 2000. 2.21(월). 탑골공원
- 이용불편 신고엽서함 비치 및 스티카제작 부착
- 화장실 안내 표지판 제작부착
- 우수화장실 현장견학(경기도 수원시 소재)

##### □ 공중화장실 정비

○ 정비내용

- 고정식 화장실 : 위생편의시설 설치 및 보일러 교체
- 이동식 화장실 : 신규설치 및 보수

○ 예산집행 : 75,200천원(구비 18,200천원, 시비 57,000천원)

▶ 정비실적 : 고정식 5개소, 이동식 13기

#### 5. 청소행정분야 외부평가

##### □ 청소분야 시민만족도 평가 우수구 선정

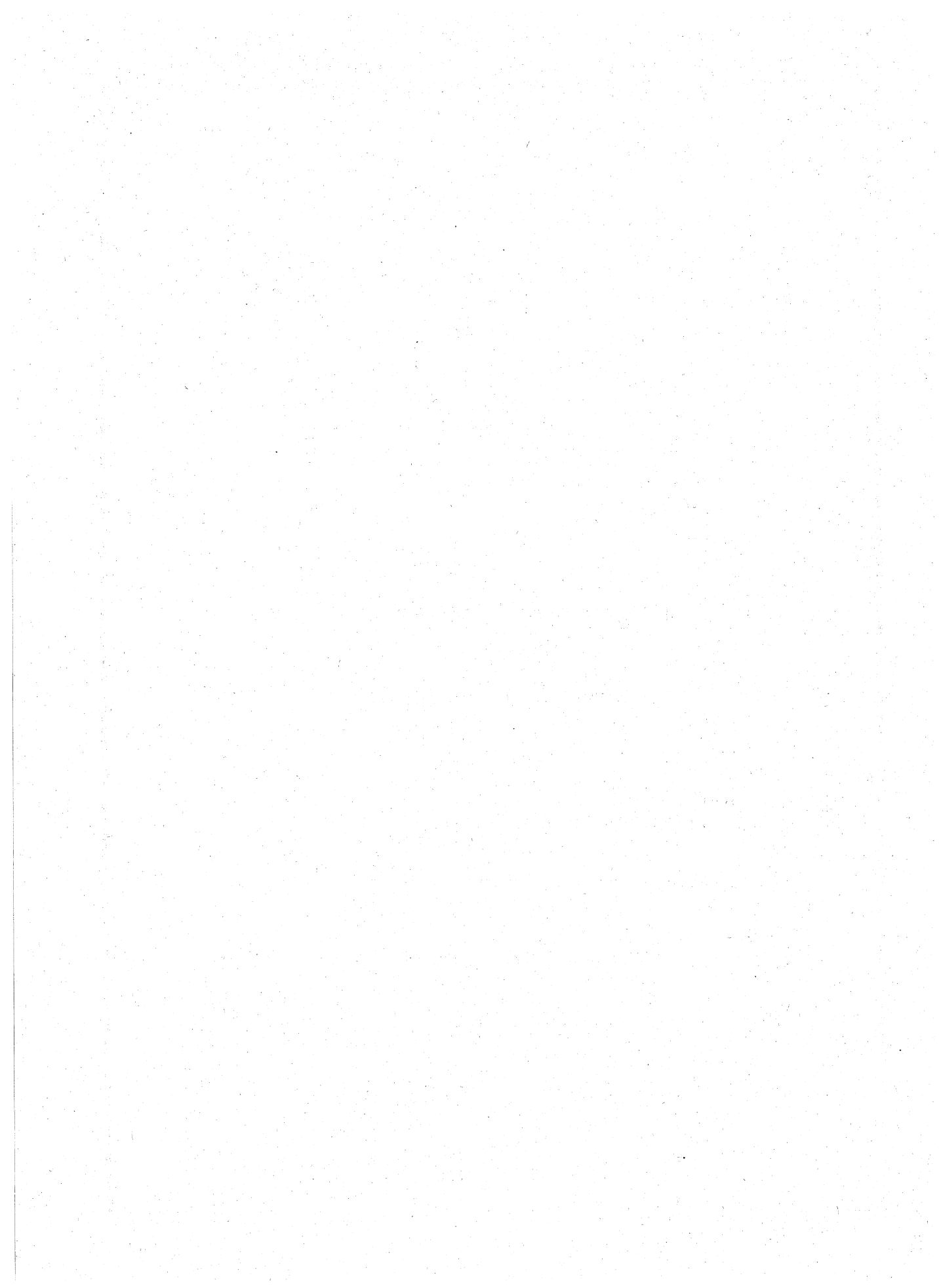
○ 평가기관 : 서울특별시

▶ 추진실적 : 인센티브 예산 210,000천원 수상

##### □ 화장실 개선 수준향상 우수구 선정

○ 평가기관 : 서울특별시

▶ 추진실적 : 인센티브 예산 105,000천원 수상



## 2001년도 주요업무추진계획

## 사회복지과

### < 저소득 주민 생활안정 도모 >

#### □ 국민기초생활수급자 기본적 생활보장

- 대 상 자 : 1,374가구 2,212명
- 급여내용 : 생계·주거·교육·해산·장제급여 등 기본적 생활보장
  - 「생계급여+타법지원액+자가소득」이 최저생계비가 되도록 급여
- 소요예산 : 3,211,380천원 (구비 809,887천원)
- ※ 2000년도 1인당 월평균 133천원 → 2001년도 166천원  
(전년도대비 24.8% 상향지원)

#### □ 자활공공근로 사업

- 사업기간 : 2001. 1월 ~ 12월
- 임금 및 월 근로일수 : 20,000원(인/일), 월 25일·년10개월/인
- 사업분야 : 관내 취로, 벽보제거, 공원관리 등
- 소요예산 : 1,308,190천원 (구비 1,125,764천원)

#### □ 조건부수급자 자활지원 사업

- 대 상 자 : 조건부 급여대상자 (근로능력 보유자, 근로능력 미약자)
- 근로능력 보유자 : 직업안정센터(노동부)와 공동으로 직업훈련, 취업알선, 공공근로, 창업 등 적합한 자활사업 지원  
[ 예 : 집수리도우미, 환경도우미, 간병인사업 등 ]
- 근로능력 미약자 : 사회복지관 등과 연계하여 자원봉사, 자활공공근로 참여 지원
- 소요예산 : 35,880천원 (구비 9,165천원)
- ※ 조건 미행자는 3개월간 급여중지

## < 기타 생활보장 사업 >

### □ 『아름다운 종로인 사랑고리』 사업 지속 추진

- 수혜대상 : 2,000가구
- 실천내용 : 물적, 인적, 정신적 지원
- 추진방법
  - 연중 지속적 지원이 이루어 지도록 후원자 발굴 및 결연
  - 후원자 증원 : 915명을 1,100명으로 확대 (20% 증가)
  - 연2회 『사랑고리 한자리』 행사 추진 (설날, 추석)
  - 후원자 표창 : 연 4회이상 지속 후원자 및 지역복지향상자(100명)
- 소요예산 : 2,370천원

### □ 이웃사랑실천 선행업소 표창 달아주기

- 추천대상 : 어려운 이웃에게 선행을 한 업소로서 지역주민들로부터 신망을 받는 자
- 선정대상 : 100개 업소
- 선정방법 : 선행자 선정위원회에서 연4회(분기별)심의 선정
- 행사내용 : 감사장 전달 및 간담회 개최, 표창 달아주기 등
- 소요예산 : 2,310천원

### □ 사랑실은 산타클로스

- 행사일정 : '2001. 12. 24 (월) 15:00
- 행사장소 : 구청 광장
- 방문대상 : 200명 (저소득층가정 초등학생)
- 행사내용 : 발대식, 청소년 유공자 표창, 청소년선도캠페인, 산타클로스 가정 방문
- 추진방법 : 주민, 직원 등 순수자원봉사자로 산타클로스 10명을 선발하여 가정방문 선물 전달
- 소요예산 : 3,210천원

□ 저소득 주민 위문

- 위문기간 : 연 2회 (설날, 중추절)
- 위문대상 : 총 2,000가구
  - 국가유공자 및 유족 : 400가구
  - 독거노인 : 130가구
  - 저소득장애인 : 170가구
  - 실직가정 등 저소득틈새가정 : 1,300가구
- 위문기준 : 가구당 20,000원 상당의 위문품
- 위문방법 : 구·동간부 방문 전달
- 소요예산 : 총 80,000천원 (구비)

□ 보훈의 달 국가유공자 위문

- 위문대상 : 국가유공자 400가구
- 위문기준 : 가구당 20,000원
- 위문기간 : 6월 보훈의 달에 위문
- 소요예산 : 8,000천원 (구비)

□ 국가유공자 문화유적지 시찰

- 시찰일정 : 2001. 6 ~ 7월 (당일)
- 시찰대상 : 국가유공자 및 유가족
- 인 원 : 100명
- 소요예산 : 3,000천원 (시찰경비)

□ 광복절 독립유공자 위문

- 위문일정 : 20001. 8월중
- 위문대상 : 독립유공자 및 유가족
- 위문인원 : 50가구
- 소요예산 : 1,000천원 (구비)

□ 장애인 보호작업장 신축이전

- 이전대상 : 종로구 장애인보호작업장 (1층 32평, 2층 21평)
- 소재지 : 종로구 권농동 189-2 (임차:구비 250백만원)
- 이전장소 : 종로구 창신동 23-358
- 신축형태 : 조립식 판넬 (50평)
- 신축사유
  - 임차기간 만료시 시설이전 경비 과다 (18백만원)
  - 기계설치에 적정한 건물선정 곤란 (층고 3.5m)
- 소요예산 : 99,430천원 (구비)

□ 장애인 복지시설 봉사활동 실시

- 참석대상 : 구의원, 지역유지, 구간부 등
- 방문대상 : 문혜장애인요양원 등 3개소
- 활동내용 : 봉사활동, 위문공연, 위문품 전달 등
- 소요예산 : 8,000천원

□ 사랑의 수화교실 운영

- 대상 : 일반인, 직장인, 공무원 등
- 운영계획 : 년2회 (3개월과정)
- 강의내용 : 단어중심 기초과정 및 회화중심 중급과정
- 소요예산 : 1,000천원

□ 현대적 「장묘시설」 견학

- 추진일시 : 4회 (분기 1회)
- 장소 : 용미리 납골분묘 단지
- 인원 : 200명(노인회원, 종로구민)
- 내용
  - 화장장, 납골당, 가족형 탑골묘, 평장묘 등 견학
  - 화장유언 남기기 서명운동 참여안내
- 소요예산 : 2,000천원

## < 아동보육의 내실화 >

### □ 구립어린이집 시설 개·보수 및 기능보강

- 대상시설 : 구립어린이집 24개소
- 추진방법
  - 노후시설 및 보육여건 불편시설 개·보수 및 기능보강
  - 난방시설 교체
- 추진내용
  - 노후 시설보수(6개소) : 60,000천원
  - 도시가스 난방시설 교체(2개소) : 40,000천원
  - 기능보강 및 유지보수비 지원 : 54,700천원
- 소요예산 : 총 154,700천원

### □ 보육시설 운영보조금 지원

- 대 상 : 보육시설 66개소(구립24,민간42)
- 지원내용 : 인건비, 저소득 아동지원 및 영아간식비 지원
- 소요예산 : 총 2,788,681천원
  - 보조사업 : 2,703,225천원
  - 자치구사업 : 85,456천원 (민간시설 영아간식비지원 등)

### □ 보육시설 교재교구개발 평가회

- 평가시기 : 2001년 10월
- 대 상 : 보육시설 66개소 (구립 24, 민간 42)
- 행사내용 : 평가회 시상, 전시회, 특강 등
- 소요예산 : 4,000천원

□ **보육시설 우수사례 발표회**

- 평가시기 : 2001년 10월
- 대 상 : 보육시설 66개소(구립 24, 민간 42)
- 행사내용 : 평가회, 시상, 전시회, 특강 등
- 소요예산 : 2,900천원

□ **지도감독 실시**

- 시 기 : 년 2회 (상반기, 하반기)
- 대 상 : 66개소 (구립 24, 민간 42)
- 점검내용 : 운영실태 및 시설 안전점검 병행 실시
- 점검후 대책 : 행정적, 재정적 사후조치

□ **특수 보육시설 설치**

- 시 기 : 2001. 6월
- 대 상 : 노틀담 수녀회
- 설치내용 : 방과후 보육시설
- 이용대상 : 초등학교 저학년생 (교사 1인, 정원 30명)
- 소요예산 : 30,000천원(시비 50%, 구비 50%)

< **청소년문화의 활성화** >

□ **청소년 관련 유해환경 감시활동 활성화**

- 사업내용 : 청소년 선도·보호사업 및 유해환경 시민정화운동 지원
  - 유해업소 신고자 포상금 지급 : 5,000천원
  - 청소년 유해업소 지도·단속 : 6,000천원
  - 청소년 성매매 방지대책 및 홍보 추진 : 4,000천원(홍보판제작 2)
  - 대책협의회 간담회 : 1,500천원
  - 유해환경 홍보유인물 : 800천원
- 소요예산 : 17,300천원
  - ※ 신규사업

□ 청소년 보호프로그램 보급

- 사업내용 : 유해환경 감시활동과 병행하여 청소년 성보호 프로그램 제작 보급
  - 청소년 프로그램 시민공모제 실시 : 2,000천원 (시상금)
  - 성보호 프로그램 제작보급 : 10,000천원 (2종)
- 소요예산 : 12,000천원
- ※ 신규사업

□ 청소년보호법 위반 과징금 부과

- 대 상 : 청소년보호법 위반 업주
- 내 용 : 자체 및 경찰 단속 위반업주 처분
- 부과기준 : 100만원 ~ 1,000만원 (건당)
- 과징금 수입 : 청소년보호 관련사업으로 전액 사용

□ 종로청소년문화센터 운영

- 이용대상 : 지역청소년 및 주민 (08:00~23:00)
- 이 용 료 : 일/인 300원 (근무인력 4명)
- 강좌내용 : 영어회화, 한자(예절), 바둑, 하모니카, 탁구 등
- 소요예산 : 10,608천원

□ 청소년 어울마당 개최

- 회 수 : 년 8회
- 대 상 : 관내 청소년 500명
- 내 용 : 눈썰매캠프, 도예지탐방, 갯벌탐사 등
- 추진방법 : 청소년에게 다양한 수련기회 제공 (당일코스)
- 소요예산 : 16,000천원 (시비 50%, 구비 50%)

□ 청소년의 달 문화행사 추진

- 기 간 : 2001년 5월
- 장 소 : 구민회관, 창경궁 등
- 대 상 자 : 관내 초·중등학생 1,000명
- 행사내용 : 동요축제, 모범어린이표창, 백일장 등
- 소요예산 : 17,030천원

□ 제2회 종로구 유스챔피언 선발대회

- 시 기 : 2001년 8월중
- 장 소 : 마로니에공원
- 대 상 : 관내 중·고생 600명
- 행사내용 : 댄스, 뮤직, 길거리농구
- 소요예산 : 16,000천원 (시비 6,000천원, 구비 10,000천원)

□ 제3회 어린이 영어이야기대회 개최

- 시 기 : 2001년 11월중
- 장 소 : 종로구민회관
- 대 상 : 관내 초등학생 400명
- 내 용 : 영어로 말하기대회 (연극, 동화구연)
- 소요예산 : 7,200천원 (구비)

< 여성의 지위향상 >

□ 여성문화센터 운영

- 수강인원 : 3개소 630명
- 수강과목 : 15과목  
(미용, 양재, 한복, 조리, 악세사리창업반, 서예, 무용, 공예, 꽃꽂이 등)
- 운영방법 : 연3회 (1기 4개월과정)
- 소요예산 : 180,383천원  
※ 운영의 특성화를 기하기 위하여 소자본 창업 가능과목 운영  
(양재·조리자격취득·악세사리창업반)

□ 우리집 맛자랑 경연대회 개최

- 추진기간 : 2001년 5월중
- 추진대상 : 종로구 거주 일반가정의 가족
- 추진방법 : 음식만들기 및 뒤풀이 잔치
- 소요예산 : 4,720천원

□ 모자·부자가정 자립기반 조성

- 대 상 : 180가구
- 지원내용
  - 학비, 입학금, 교통비, 학용품비 지원 (중학생 및 고등학생)
  - 명절지원 (설날, 추석) : 10,800천원 (세대당 30,000원)
  - 자녀신입생 및 졸업생 격려 : 1,500천원 (1인당 30,000원)

□ 소년소녀가장 세대 지원

- 대 상 : 25명 (소년소녀가장, 가정위탁아동, 그룹홈아동 등)
- 지원내용
  - 명절, 생일, 졸업, 입학시 격려 : 4,250천원 (구비)
  - 후원자 발굴 결연지원 및 상담실시 : 3,000천원
- 소요예산 : 7,250천원

□ 결식아동 지원

- 대 상 : 139명 (미취학 5, 초·중·고생 134)
- 지원기준 : 2,000원/식/일
- 지원내용
  - 미 취 학 : 중·석식
  - 초·중·고생 : 석식
- 추진사항 : 대상자 수시파악, 식당 지정하여 급식 제공
- 소요예산 : 105,120천원 (구비 26,280천원)

□ 모자가정 캠프 운영

- 시 기 : 년 2회 (7월, 12월)
- 대 상 : 저소득 모자가정 180명
- 내 용 : 모자가 함께 참여하여 가족의 소중함과 일체감 조성 프로그램 (유적답사 등)
- 소요예산 : 12,600천원

□ 동거부부 합동결혼식 운영

- 일 시 : 년 1회 (가을)
- 대 상 : 관내거주 동거부부 5쌍
- 소요예산 : 2,640천원

□ 여성의 사회참여 확대

- 대 상 : 각종 위촉직이 있는 위원회
- 추진내용 : 여성위원 참여율 확대
- 확대목표 : 위원회별 30%이상 (현 22.3%)
- 추진방법 : 부서별 위원 결원발생시 여성으로 신규위촉 추진

□ 종로 벼룩시장 운영

- 장 소 : 종묘공원
- 운 영 : 7회 실시 (3, 4, 5, 6, 9, 10, 11월)
- 내 용 : 활용가능한 중고물품 등 교환 판매
- 실적심사 : 판매금액, 주민참여율을 심사하여 우수동 시상
- 소요예산 : 7,400천원

□ 구 여성복지 상담소 운영

- 운영기간 : 연중
- 상담대상 : 여성 및 자녀의 가족문제, 약물중독, 가정폭력, 편부모 가정문제 등
- 추진사항 : 자매결연, 생계보조 및 보호시설 입소알선·대처요령 조언
- 소요예산 : 2,800천원 (홍보물제작 등)

□ 미혼모 발생 예방사업

- 일 시 : 년 6회
- 교육대상 : 총 2,000명 (고등학교 및 특수학교생)
- 추진방법 : 미혼모 및 성폭력예방 고교 순회교육 실시
- 소요예산 : 5,360천원 (강사료 및 홍보비)

## < 노인복지 증진 >

### □ 경로연금지급

- 대 상 : 65세이상 953명(기초생활수급자 823, 저소득자 130)
- 지급기준 : 수급자(40,000~50,000원), 저소득자(22,500~30,000원)
- 소요예산 : 463,980천원(국 50%, 시 35%, 구 15%)

### □ 가정도우미 운영 및 봉사

- 대 상 : 수혜자 130명
- 추진방법
  - 가정도우미 전문교육 실시 (치매, 중풍, 장애인 등) 및 간담회
  - 가정도우미 수혜자 생신선물 지원 (1인당 30,000원 상당)
- 소요예산 : 177,291천원(시비)

### □ 혼자사는어르신 건강음료 제공

- 사업기간 : 연중
- 지원대상 : 65세 이상 저소득 독거노인
- 추진방법 : 우유배달원이 매일 배달하여 안부 및 건강상태 등을 파악
- 소요예산 : 58,400천원

### □ 경로식당 운영

- 지원대상 : 결식노인, 독거노인
- 사업내용 : 중식 제공, 밀반찬 배달
- 운영현황 : 3개소 (참여 4단체)
- 소요예산 : 143,327천원 (국비 36%, 시비 36%, 구비 28%)

### □ 노인 무료건강진단 실시

- 대 상 : 65세이상 저소득 희망노인 225명
- 검진장소 : 종로구 보건소
- 검진과목 : 1차 심전도검사외 11항목, 2차 유질환자 정밀검사
- 추진방법 : 진단결과를 개별통보하여 건강한 노후생활 도모
- 소요예산 : 3,466천원 (국비 20%, 시비 20%, 구비 60%)

□ 장수노인 사진찍어주기

- 시 기 : 2001년 5월중
- 대 상 : 관내 저소득층 노인 150명
- 추진방법 : 각 동별 출장하여 대상노인 사진 촬영후 액자사진 1매 전달
- 소요예산 : 1,020천원 (필름 인화료 및 액자구입)

□ 취미교실 운영

- 대 상 : 10개 경로당
- 추진방법 : 구립경로당 중심으로 취미생활클럽 운영 및 지원
- 소요예산 : 26,880천원 (강사료)

□ 경로당 「어린이 재롱잔치」 시행

- 참여대상 : 어린이집 66개소
- 장 소 : 구립 31개 경로당
- 내 용 : 노래울동, 국악, 동화연극, 안마, 말벗 등
- 추진방법 [ 경로당별 격월 1회 실시  
                  [ 참여희망 어린이집별 인근 경로당 방문
- 소요예산 : 3,100천원

□ 어버이날 경로위안잔치

- 시 기 : 2001. 5. 8 ~ 5. 25
- 행사내용 : 동별 경로잔치, 민속놀이 등 실시
- 소요예산 : 66,050천원
  - 경로잔치 지원 : 58,000천원 (동별 3,000천원, 대한노인회 1,000천원)
  - 효자효부 표창 : 3,800천원 (동별 200천원)
  - 경로당 위문 : 3,150천원 (개소당 50천원)
  - 경로잔치 홍보 : 1,100천원

□ 제3회 어르신 노래자랑 대회 개최

- 시 기 : 2001년 5월중
- 추진방법 : 각 동 및 경로당 추천을 받아 노래자랑 대회 개최
- 소요예산 : 5,000천원

□ 어르신 「작품전시회」 개최

- 시행일자 : 2001. 10월중
- 전시작품 : 서예, 사군자, 동양화, 서양화, 공작소품 등
- 전시장소 : 구민회관 전시실
- 소요예산 : 3,818천원

□ 종로 경로복지카드 추진

- 대 상 : 65세이상 어르신 14,680명
- 발급인원 : 7,320명 (2000. 11.20현재)
- 시 행 일 : 2000. 1. 1 ~ 계속
- 참여업소 : 750개소
  - 요식업 414, 이·미용 130, 목욕탕 26, 병·의원 6, 한의원 63, 약국 64, 안경업 16, 기타 31
- 소요예산 : 20,397천원
- 권장 할인율 : 20~50 %

□ 교회 축하선물 지급

- 시 기 : 2001년 10월중
- 대 상 : 관내 저소득층 노인중 교회 해당자 100명
- 추진방법 : 각 동별 대상노인을 선정하여 축하선물 증정
- 소요예산 : 3,000천원 (인/30,000원수준)

□ 교통수당 지급

- 대 상 : 65세이상 전체 노인 15,058명
- 추진방법 : 생일이 속하는 달부터 신청을 받아 분기별 1인당 36,000원 계좌입금 지급
- 소요예산 : 2,168,352천원(시비 50%, 구비 50%)

□ 사회봉사활동 운영

- 대 상 : 65세이상 신체 건강한 노인 (연 2,040명)
- 추진방법
  - 사회봉사활동 : 동별 교통, 골목, 환경, 공원  
할아버지 운영 (일/4시간 연중 운영)
- 소요예산 : 74,100천원

□ 문화·유적지 답사

- 시 기 : 2001년 10월중
- 대 상 : 노인복지 유공자, 장수 및 모범노인 90명
- 소요예산 : 2,250천원

□ 여가시설 위문

- 시 기 : 연2회 (설날, 추석)
- 대 상 : 63개소 (경로당)
- 추진방법 : 동장을 통해 경로당 등에 방문 전달
- 소요예산 : 7,560천원 (시설당 60,000원)

□ 수용시설 위문

- 시 기 : 연 2회 (설날, 추석)
- 대 상 : 청운양로원, 청운요양원
- 추진방법 : 구청장 방문전달
- 소요예산 : 2,000천원 (500천원/회/개소)

□ 경로당 운영 지원

- 대 상 : 총 63개소
- 지원기준
  - 운영비 : 시설당 평균 월 170,000원 지원
  - 난방비 : 11월~3월까지 5개월 지원 (중앙난방식 제외)
- 소요예산 : 203,138천원

## 지역경제과

### 1. 지역경제 활성화와 물가안정

#### □ 중소기업육성기금 지원

- 기금조성
  - 서울특별시 종로구의 출연금
  - 기금의 운용으로 생기는 수익금
  - 기타 기관으로부터의 출연금 및 차입금
- 용자조건
  - 용자한도 : 업체당 2억원 이내
  - 대출금리 : 연 7%
  - 상환기간 : 1년거치 2년 균등 분할상환
- 지원대상
  - 종로구 관할 지역내 공장을 두고 공장등록을 필한 중소기업자
  - 소기업지원을위한특별조치법 제2조에 규정한 소기업자
  - 기타 구청장이 종로특성에 적합하여 유망하다고 인정하는 사업영위자
- 2001년도 기금운영 계획
  - 총        금        액 : 2,250백만원
  - 2001년 용자지원금액 : 1,063백만원

#### □ 중소기업 무료상담소 설치·운영

- 추진배경
  - 관내 중소기업과 서울지방중소기업청 “경영기술지원단”의 무료상담을 통한 기업애로 해소
- 추진방향
  - 비     용 : 무료
  - 장     소 : 지역경제과 (본관 4층)
  - 분     야 : 자금지원, 경영, 법률, 창업, 금융 등
  - 지     원 : 서울지방중소기업청 “경영기술지원단”

○ 기대효과

- “경영기술지원단”과 중소기업의 연계로 창업 활성화
- 중소기업체의 비용절감과 창업성공률 제고

□ 명가·명품거리 책자발간

○ 사업개요

- 추진배경 : 구를 대표하는 12개 전문상가의 주요 상품을 책자로 발간하여 명가·명품거리로 육성하고자 함
- 추진기간 : 2001.1~12.
- 발간부수 : 2,000부(한·영판 1,000부, 일·중판 1,000부)

○ 추진계획

- 세부추진계획수립 및 책자 수록자료 수집 : 2001. 1.~2.
- 기획발주·초안 및 사진촬영 : 2001. 3.~4.
- 편집 및 인쇄 납품 : 2001. 5.~6.
- 배부 및 홍보 : 2001. 7. 1.부터

○ 홍보계획

- 중앙부처, 각 지방자치단체, 유관기관 홍보 및 배부
- 각 언어권 무역 전문회사 홍보·발송
- 한국 관광공사 및 관광회사 배포

□ 주단·포목점 법정계량기 사용의 생활화

○ 사업개요

- 추진배경 : 동대문종합시장 및 광장시장 주단·포목점의 비법정 단위 계량기 사용업소에 대한 미터자를 구입 배부하여 마·인 치자를 미터법으로 사용 유도
- 추진기간 : 2001.3.~12.
- 추진방법 : 시장 현장방문, 비법정단위 계량기 사용업소 조사

○ 추진계획

- 세부계획 수립 및 홍보 : 2001. 1.~3.
- 시장방문 비법정계량기 사용업소 조사 : 2001. 4.~5.
- 편집 및 인쇄 납품 : 2001. 5.~6.
- 미터자 구입 배포 : 2001. 6.
- 7월이후 비법정계량기 사용 일소

□ 물가안정

○ 추진방향

- 물가안정관리 책임제 실시 및 농산물 직거래사업 확대

○ 개인서비스요금관리 기능강화

- 42개품목, 640여개업소 중점 전산화 관리(시·구 온라인체계 관리)
- 개인서비스요금 시간대별 차별화 표지판 외부부착 및 홈페이지 게시
- 사업자 단체를 통한 자율적 가격안정 유도(간담회 개최 등)
- 적극적인 행정지도 및 가격안정업소 인센티브 제공

○ 기초생활품 안정관리(20개 농·축·수산물등 생필품)

- 구·동별 자매결연지와 농산물 직거래 활성화
- 명절, 김장철, 성수품 등 생필품 수급 및 가격안정관리
- 축산물판매업소 실태점검 : 158개업소

2. 도시가스보급 확대 및 가스안전관리

□ 도시가스 보급확대

- 보급대상 : 55,240가구
- 보급목표 : 4,000가구 (보급율 83.3%)
- 추진방향 : 다수 민원지역 우선시공으로 주민편익 증진

○ 보급지역

- 종로1·2·3·4가 권농동 주변 ..... 500가구
- 종로 5·6가 효제동 주변 ..... 450가구
- 창성동,옥인동 주변 ..... 300가구
- 사직동262번지 주변 ..... 200가구
- 숭인동2동 동묘 주변 ..... 200가구
- 신영동 24번지 주변 ..... 100가구
- 기타 기존 배관지역 ..... 2,250가구

□ 가스안전관리

○ 대상시설

- 가스공급시설 : 95개소 (LPG 19, 고압가스 6, 냉동제조 70)
- LPG사용시설 : 769가구 (시민아파트)

○ 중점추진사항

- 지속적인 안전점검으로 위해요인 사전제거 및 취약시설 보완
- 공급자 및 사용자의 자율 안전관리 유도

○ 추진계획

- 안전지도점검 : 연2회 실시 (해빙기, 월동기)
- 교육 및 홍보 : 대표자 연2회, 종사자 연1회 교육실시  
반회보 또는 지역신문 연3회 게재

□ 에너지 소비절약 추진

- 추진방법 : 구 본청 및 산하기관과 직능단체등 가두 캠페인 실시
  - 참여인원 : 900명(공무원 650명, 직능단체 250명)
  - 장 소 : 종각역,광화문역,종로3가역

- 홍보내용

- 토요일 대중교통 이용하기, 자전거 타기 운동전개
- 소비효율이 높은 전기제품 구입유도, 주택단열 홍보
- 심야 전력기기 설치 홍보 및 ESCO기업 활용 방법등

- 에너지 절약 이행 실태 점검 (우수부서 시상)

○ 추진계획

- 세부추진계획서 작성 : 2001. 1.~3.
- 홍보물 제작 : 2001. 4.~5.
- 캠페인 실시 : 2001. 6, 11.(2회)

□ 청소년 에너지절약 학교운영

○ 추진방법 : 에너지절약 우수 시설물 견학

○ 추진내용

- 관내 초·중등생을 대상으로 방학 기간중 에너지 절약 학교를 운영하여 에너지교육 및 현장학습을 통한 절약정신 배양

○ 추진계획

- 세부계획수립 : 2000. 1.
- 홍보 및 수요조사 : 2000. 5.~6.
- 운영규모 및 대상 : 180명(90명×2회), 학교장 추천자

### 3. 효과적인 실업대책

□ 공공근로사업 추진

- 사업기간 : 2001.1.10.~12.30.
- 참여인원 : 1일 323명
- 지급기준 : 22,000원/일 (간식비 3,000원 포함)

- 추진분야 (총 39개부서 193개사업)
  - 정보화사업 ..... 15개부서 49개사업
  - 공공생산성 사업 ..... 12개부서 64개사업
  - 공공서비스사업 ..... 8개부서 33개사업
  - 환경정화사업 ..... 3개부서 8개사업
  - 기타 지원사업 ..... 민간단체지원 39개사업
- 소요예산 : 1,928백만원 (2000년도의 49%)  
(국비 790백만원, 시비 278백만원, 구비 860백만원)

□ 취업정보은행 운영내실화

- 추진방향 : 취업정보은행의 구인·구직정보망과 노동부산하 고용안정 센터등 인터넷을 연계해 종합취업알선기관으로 기능강화
- 추진계획
  - 고용안정센터 및 일일취업센터를 적극 활용하여 취업증대
  - 무료직업소개소와 협조체계를 구축하여 취업알선기관으로 활용
  - 구인개척팀의 지속적인 활동으로 효과적인 취업알선
  - 구직자에 대한 취업알선 확대로 취업효과 증대

□ 고용촉진훈련 실시

- 훈련대상 : 98명(실업자, 비진학청소년 등)
- 훈련기관 : 3개 시립직업전문학교 및 70개 훈련기관
- 소요예산 : 85백만원 (국비 80%, 시비 20%)

□ 유료 직업소개소 지도점검

- 점검대상 : 66개소 (개인 51, 법인 15)
- 점검방법 : 합동단속 및 자체단속계획에 의거 반기별 실시
- 점검내용 : 명의대여행위, 미성년자 소개행위, 구직자에게 선불금 받는 행위 등

# 환경위생과

## 1. 위생업소 수준향상

### □ 국제행사대비 인사동일대 음식점 화장실 개선

- 추진배경
  - 문화보존지구로 각종 국제행사시 많은 외국인들의 방문이 예상되는 지역으로
  - 외국인들은 언어소통, 교통혼잡에 이어 화장실 사용불편을 세 번째로 지적하고 있어 화장실 개선의 필요성이 절실
- 추진개요
  - 인사동 일대 음식점 약 510개업소에 대한 일제조사
    - ※ 종로, 우정국로, 안국로, 낙원동길 이내에 소재한 음식점
  - 화장실 개선이 필요한 업소 확정(유관기관과 협조)
  - 식품진흥기금 융자 알선 (2000.5.1부터 신설 운영)
    - ※ 융자조건 : 1년거치 2년 균등상환, 연리 3%, 업소당 1000만원 한도
  - 화장실 개선
- 문제점
  - 공동화장실 선정 및 관리가 어려움
  - 대부분 낡은 재래식 가옥으로 화장실이 협소하여 시설개선이 난망하고
  - 점포주 대부분(96%이상)이 영세한 세입자인 관계로 시설개선자금 융자 곤란

### □ 모범음식점 확대지정 육성·관리

○ 현 . 황 (단위:개소)

계	영업형태별						비고
	한식	양식	일식	중식	뷔페	기타	
292	193	25	51	19	2	2	

※ 2000년도 신규 지정업소수 : 56개소

○ 2001년도 지정목표 : 350개소(일반5,500개소중 6.4%)

○ 지정기준

- 중저가(10,000원이하)의 음식 제공
- 음식물쓰레기 감량이행과 주방,객석,객실의 위생시설 준수 및 외국어 병기(가격포함)된 음식 메뉴판을 비치사용
- 종업원 위생 및 서비스수준, 위생복착용 및 영문 병기된 명찰을 패용 및 친절수준

○ 지정업소의 특혜

- 시설개선자금 및 모범업소 육성자금 신청시 우선용자
- 지정후 1년간 위생감시 면제
- 모범음식점 표지판 제작대금 지원 및 안내홍보 책자 발간 배부

□ 식품접객업소 퇴·변태 영업행위 근절

○ 식품접객업소 현황 ( 6,470개소)

- 일반음식점 : 5,494개소, 휴게음식점 : 581개소,
- 단란 주점 : 219개소, 유흥 주점 : 176개소

○ 추진방향

- 단속투명성을 확보하기 위한 단속실명제 실시
- 최근 1년이내 행정처분 받은 업소 집중단속
- 인터넷 민원실에 신고된 업소 및 무허가업소 등

○ 추진계획

• 일상점검

- 대상업소 : 식품접객업소중 문제업소(행정처분업소,신고업소)
- 단 속 : 주2회 이상

• 일제단속

- 대상업소 : 매월 사회문제되는 사항 및 퇴·변태 업소
- 단 속 : 매월 1회

- 무허가업소 일제단속
  - 대상업소 : 무허가관리대장에 등록된 업소 및 신고업소
  - 단 속 : 년2회(상반기 4월, 하반기 10월)
  - 조치사항 : 무허가업소 고발조치
- 식품자동판매기 일제점검 실시
  - 대 상 : 영업신고된 자판기
  - 점 검 : 년 2회
  - 점검방법 : 상반기 공공시설점검(지하철, 대형건물),  
하반기 개인사업자
  - 점검사항 : 자동판매기 위생 및 관리상태

#### □ 시민다소비 식품 수거검사

- 현 황 : 33개소(식품제조업소 26, 식품판매업소 7개소)
- 검사목표 : 400건(수입식품 20건포함)
- 검사대상 : 시민다소비식품, 계절별 성수식품등
- 검사방법 : 계절별 위해대상식품 임의수거 검사외뢰

#### □ 부정·불량식품 지도단속

- 단속대상 : 식품제조·판매업소, 시장, 슈퍼마켓
- 중점 단속내용
  - 무허가식품, 유통기한 경과제품, 부패·변질식품 진열·판매여부 등
- 단속반 편성·운영 : 5개반 26명
- 기타 추진내용
  - 신고센터 설치, 운영
    - 신고전화 : 국번없이 1399번
    - 신고접수 : 주간 - 환경위생과, 야간 - 종합상황실
    - 보상금 지급 : 신고 사안에 따라 3 ~ 20만원 지급

### □ 2002년 월드컵대비 지정숙박업소 육성

- 숙박업소 현황 : 308개소(호텔15,여관222,여인숙71)
- 지정숙박업소수 : 20개소
- 지원내용
  - 시설개보수자금 지원 : 소요자금의 50%이내(6%, 4~5년)
  - 교통유발부담금 감면 : 부과액의 50%
  - 환경개선부담금 감면 : 부과액의 50%
- 추진내용
  - 지정숙박업소 지정신청 안내
    - 안내문 제작 배포, 종로사랑, 지역신문등에 지정신청 안내 홍보
  - 서울시 월드컵대회 숙박대책과 연계 추진

## 2. 깨끗한 환경보전

### □ 환경개선부담금의 징수

- 부과대상
 

연면적 160㎡(48평)이상의 시설물 및 경유사용 자동차  
(공공부문 포함, 주택제외)
- 납 기
  - 상반기 : 2001. 3. 16 ~ 2001. 3. 31
  - 하반기 : 2001. 9. 16 ~ 2001. 9. 30
- 징수 및 금액 (단위 : 천원)

	건 수	금 액	비 고
계	34,057	5,994,201	
시설물	9,337	3,964,506	
자동차	24,720	2,029,695	

※ 예상 징수교부금 수입 : 539,000천원(징수액의 9%)

○ 징수증대방안

- 부과대상 시설물의 철저한 조사
  - 재산세 과세자료, 건축(신축·증축)신고대장, 영업신고대장
- 부과자료의 정확한 조사 및 입력
  - 용수사용량, 연료사용량
- 자동차등록원부의 주소지 조회로 정확한 송달
- 체납자에 대한 재산 및 자동차 압류 조치

□ 폐수배출업소 지도·점검

○ 대 상 : 342개소 (허가 20, 신고 322)

계	종합병원	인쇄출판	세차장	염색	도금	조립제품제조	사진	실험실
342	6	21	15	30	35	53	175	7

- 점검계획 : 년1회이상(사업장 규모별, 등급별 차등 실시)
  - ※수소이온농도(pH)측정기 현장측정 실시
- 점검내용
  - 폐수무단방류 및 비밀배출구 설치여부 확인

□ 귀금속가공업소 관리대책

- 근 거 : 수질환경보전법시행규칙개정(2000.10.22)
- 대 상 : 종로3,4가일대 소규모 귀금속가공업소(약800개소)
- 관리계획
  - “기존 업소는 규칙에 적합한 시설로 본다”는 경과조치 규정에 의해 폐수배출시설설치 신고토록 안내문 발송 및 홍보
  - 사업자 등록이 없는 업소에 대하여 시행일 이전에 사업자 등록을 하도록 안내
  - 옥상,가건물등 무허가 건물의 업소에 대하여는 시행일 이전에 이주토록 안내
  - (재)한국귀금속보석기술협회에 홍보안내 협조문 발송

○ 문 제 점

- 귀금속가공업소 약800여개소에 대한 신규신고 처리업무 급증 예상
- 현재 관리하는 353개의 배출업소를 포함 1,200개 업소에 대한 법정 업무인 정기점검 및 수시점검 실시에 따른 직원 절대부족(현재 1명)

○ 대 책

- 폐수배출업소 지도·점검 강화
- 폐수무단방류 여부 및 폐수배출시설변경 유무 확인 철저
- 폐수위탁계약서 및 위탁처리확인서 비치여부 확인 철저
- 직원3명 충원으로 신규신고처리 전담직원1명 및 배출업소 지도·점검 2명 배치

□ 토양오염 유발시설 관리

- 대 상 : 20,000 l 이상인 석유류 저장시설 20개소  
(주유소 16, 군부대 2, 관공서 2)

○ 토양오염도 검사

- 정기검사 : 설치년도 및 전년도 토양오염검사 결과에 따라  
(소방법)완공검사일 기준 6월 이내
- 수시검사 : 토양오염유발시설의 사용종료, 폐쇄, 교체시

○ 관리내용

- 토양오염방지조치 적정 및 토양오염도 검사실시 여부
- 토양오염도 검사결과 기준초과시 누출검사 및 시정명령

□ 유독물 취급업소 지도점검 및 대표자 교육

- 대 상 : 23개소 (판매소)

- 단속회수 : 년2회 (상·하반기)

○ 주요점검사항

- 유독물영업자 등록기준 준수상태 및 유독물 표시사항 적정여부
- 유독물 누출예방조치 및 유독물 관리자 준수사항 이행여부

- 유독물관련업소 대표자 교육 : 년2회

### □ 어린이 환경교육 실시

- 추진일시 : 2001. 6월(환경교육관 견학), 2001.10월(환경기초시설 견학)
- 참가대상 : 관내 초등학교 4학년이상 80명(상반기 40명, 하반기 40명)
- 견학장소
  - 환경보전 홍보교육관(동대문구 답십리5동 497-66 환경보전협회)
  - 강북정수사업소 (경기도 남양주시 삼패동 432)
- 견학내용
  - 재활용품등 시설물을 이용한 환경기본교육
  - 간단한 수돗물검사 참여
  - 정수장 현장 견학
- 소요예산 : 2,000천원
- 기대효과
  - 재미있는 교육으로 환경에 대한 흥미부여 및 현장견학을 통한 물의 중요성 인식

### □ 공사장 비산먼지 저감 추진

- 대 상 : 56개소(연면적 1,000㎡이상 건축공사장 등)
- 점검내역 : 대형공사장 월 1회이상, 중.소형 공사장 분기 1회이상
- 점검사항
  - 비산먼지역제시설(세륜장 등) 설치 및 적정 조치 여부
  - 세륜 및 측면살수시설 적정운영 여부

### □ 자동차 배출가스 지도단속

- 자동차 배출가스 단속
  - 단속목표 : 50,000대 (비디오 45,200대, 측정기 4,800대)
  - 단속반보강 : 공익요원 보강 편성운영(1개반 5명 →2개반 8명)
- 자동차 배출가스 무료점검
  - 대 상 : 관용차량 및 일반차량
  - 측정항목 : 매연, CO, HC, 공기과잉률
  - 먼지 많은 차량에 대하여는 현장에서 청소 실시(구청 직원)
- 매연과다 발산차량 신고 접수(신고엽서 및 전화, FAX 등)

□ 대기배출가스 단속강화를 위한 매연·소음측정기 교체

○ 장비현황

물품명	규격	구입년도	내구연수	비고
매연측정기	DST-210	'92	9	대체구입
소음측정기	FM 6100P	'91	9	“

○ 소요예산 : 18,500천원

- 매연측정기1대 12,000천원, 소음측정기1대 6,500천원

○ 사업의 필요성

- 기존 장비의 노후로 인하여 비효율적인 면이 나타나고 있어 새로이 장비를 대체구입하여 단속업무의 효율성을 기하고자 함.

□ 오존(O<sub>3</sub>)경보제 실시

○ 발령시기 : 5 ~ 9월중

○ 비상근무조 편성운영 : 일·공휴일 3명

○ 주요추진계획 : 대기오염 감시시스템 설치

※ 서울시 대기오염측정망에 행정망을 연결하여 실시간대 대기오염 측정

○ 조치사항

- 오존주의보 발령에 따른 안내방송실시

- 각동사무소, 유선방송사, 종합병원등에 경보사항 전달 및 주민홍보

## 청소행정과

### 1. 청소서비스 수준향상 추진

#### □ 청소취약지역 특별청소 및 쓰레기 무단투기 단속강화

##### 【 청소 취약지역 특별청소 】

- 청소지역 : 관내 뒷골목, 나대지 및 각종시위·행사장
- 세부 추진내용
  - 청소민원기동처리반 운영(4개조 20명)
  - 골목청소대 운영 및 주민 신고체제 활성화 유도
  - 불법 쓰레기무단투기 단속 병행실시

##### 【 쓰레기 무단투기 단속강화 】

- 단속대상 : 규격봉투 미사용자, 불법소각 및 무단투기자 등
- 세부 추진내용
  - 무단투기 단속전담반 편성운영(12개조 24명)
  - 주민신고 포상금제 운영 : 과태료 부과액의 20%
  - 주민자율 감시단 운영 및 경고판 설치
- 소요예산 : 7,100천원

#### □ 청소대행업체 관리강화

- 추진대상 : 5개업체(쓰레기처리 3개소, 정화조처리 2개소)
- 추진내용
  - 대행지역 쓰레기의 신속한 수거체계 확립
  - 청소관련 주민불편사항 사전예방 및 순찰 적출사항 처리
  - 규격봉투의 원활한 공급체계 확보 및 작업현황 점검 강화
- 소요예산 : 250,000천원

#### □ 비상시 청소대책 추진

- 추진시기
  - 휴무(공휴일) 또는 우천시 및 추석·설날등 매립지 반입정지시
  - 겨울철 제설작업 및 각종행사·시위 등에 따른 청소수요 발생시
- 추진내용
  - 청소민원기동처리반 확대재편성 및 쓰레기 임시보관창고 확보
  - 작업환경 제설대책반으로 전환조치 등 주관부서(토목과) 협조
- 소요예산 : 5,000천원

□ 주요 청소안내 홍보

- 청소서비스헌장 적극이행
- 청소관련 주요정책 적기홍보
- 소요예산 : 20,140천원

2. 효율적인 청소장비 및 시설물 관리

□ 노후 청소차량 대·폐차

- 추진대상 : 16대(64대의 청소차량중 내구연한경과차량 44대)
- 추진목적
  - 노후로 인한 잦은 고장으로 청소작업 지연 및 수리비 과다소요
  - 안전사고 발생요인 사전예방
- 소요예산 : 762,915천원

□ 효율적인 청소장비 유지관리

- 추진대상 : 청소차량 64대 및 각종 수리·정비 부품
- 추진내용
  - 장비 및 부품관리 지도점검
  - 차량세차 및 도색을 통한 청결운영 확보
  - 운전자 실명운영 지속추진
- 소요예산 : 100,000천원

□ 쓰레기상차장 및 휴게실 관리강화

- 추진대상 : 40개소(상차장 15, 휴게실 25)
- 추진내용
  - 이적작업후 물청소 및 탈취제 등을 살포하여 악취제거
  - 가림막 벽화 정비 및 파손시설 개·보수
  - 관리책임자 지정운영 및 순찰활동 강화
- 소요예산 : 37,000천원

□ 가로휴지통 관리개선

- 추진대상 : 가로휴지통 100개
- 추진내용 : 불량휴지통 교체 및 개량휴지통 시범설치
- 소요예산 : 35,000천원

### 3. 음식물쓰레기 처리

#### □ 음식물쓰레기 분리수거 처리대책 추진

##### ○ 현 황

- 쓰레기발생량 : 281톤/일(음식물쓰레기 100톤/일 추정)
- 음식물쓰레기 분리수거 : 약40톤/일(재활용 25톤, 매립 35톤)

##### ○ 추진내용

- 음식물쓰레기 수거 전용차량 확보 : 8대(직영 3대, 대행 5대)
  - 음식물쓰레기 위탁처리업체 계약체결 : (주) 푸른환경
    - 처리시설 : 건식 사료화시설
    - 처리용량 : 250톤/일(톤당 처리비 61,000원)
  - 효율적인 시스템 구축(수집통, 전용용기 및 봉투제작 등)
  - 남은 음식물 축소방안 강구 및 대시민 홍보활동 강화
- 소요예산 : 905,265천원

#### □ 음식물쓰레기 광역자원화 건설사업 공동참여

- 추진기간 : 2001.10월 이후
- 추진시설 : 전자동 건식사료화 시설(중량하수처리장)
- 참여자치구 : 6개구(종로, 성동, 광진 성북, 중랑, 동대문)
- 처리용량 : 200톤/일
- 우리구 처리량 : 사료화 가능 음식물쓰레기 54톤
- 소요예산 : 120억(자치구비 60억, 시비 24억, 국비 36억)
  - 우리구부담금 : 10억(2000년 5억, 2001년 5억)

#### □ 음식물쓰레기 감량의무사업장 이행 지도점검

- 점검대상 : 감량의무사업장 669개소(일반음식점, 집단급식소 등)  
(객석면적 100㎡이상 음식점)
- 점검방법
  - 정기점검 : 분기별 1회이상 전업소
  - 수시점검 : 신규 및 대형사업장
- 점검내용 : 음식물쓰레기 감량의무 이행실태
- 점검결과 : 미이행사업장 이행명령 및 과태료 부과
  - 사료화 처리유도 및 100세대 이상 공동주택에 대한 음식물 쓰레기 재활용활성화 추진

#### 4. 재활용활성화 지속추진

##### □ 재활용품 분리수거 강화

- 추진방향 : 재활용품 전담처리반을 통한 수집 활성화

2000년	⇒	2001년	⇒	2002년	⇒	2003년
34%		37%		40%		42%

※ 재활용율 37%에서 2003년까지 42% 수준으로 향상

- 수거 및 처리방법
  - 단독주택 지역 : 주2회이상 동별 지정요일에 재활용품 수집
  - 대행업체 지역 : 재활용품 전담처리반 5개조 15명을 편성운영 (환경미화원 10명, 운전원 5명, 차량 5대)
  - 재활용집하장 처리 : 페스티로폴, 페페트병 등
  - 다량배출사업장 : 분리수거용기 설치(재활용 이행 지도점검)
- 홍보사항 : 각동 재활용품교환소 운영 및 주민홍보 강화

##### □ 재활용센터 운영 활성화

- 취급품목 : 가전제품, 가구류, 컴퓨터, 집기류, 기타 환경제품 등
- 운영내용
  - 재활용가능품 수거 수리후 저렴한 가격으로 판매 및 교환
  - A/S(1년) 기간연장 등 적극적인 주민서비스 강화
- 기타 홍보사항
  - 대형전광판, 인터넷을 이용한 대주민 홍보
  - 각종 매체 및 플래카드, 홍보전단 등을 제작 배부

##### □ 1회용품 사용자제 지도점검

- 점검대상 : 7,104개소(식품접객 및 공중위생업소, 집단급식소)
- 점검방법 : 정기(분기별) 및 수시점검(신규 및 대형판매장)
- 점검내용 : 1회용품 사용 및 무상 제공여부 등
  - 위반업소는 강력한 행정조치를 통한 조기정착 유도
  - 1회용봉투(쇼핑백) 유상판매 안내문 제작 배부

## 5. 아름다운 화장실문화 정착

### □ 다중이용화장실 수준향상 지속추진

- 추진대상 : 204개소(공원, 시장·상가, 대형건물, 지하철, 고궁, 위생업소, 공공건물 등)
- 추진내용
  - 화장실 책임 담당관제 실시 : 행정기능별 주관부서와 협조
  - 시민만족도 모니터 실시 및 우수화장실 선정(분기 1회)
  - 화장실개방 및 우수음식점은 모범업소로 지정하여 화장실 개선 자금 저리융자 알선
  - 화장실 수준향상 시민연대와 협조체제 구축
  - 스티카제작 배부 등 홍보활동 강화
- 소요예산 : 20,000천원 (시비지원 예정)

### □ 공중화장실 개량

- 추진대상 : 24개소 38기(고정식 6, 이동식 18개소 38기)
- 추진내용
  - 파손시설 정비 및 장애인화장실 확충
  - 불량 이동화장실 교체
- 소요예산 : 50,000천원