

2004年 鐘路區議會 第138回 臨時會  
市民行政委員會報告資料

- 2004年度 -  
**主要業務報告**



종로

**鐘路區施設管理公團**

## 순서

### □ 일반 현황

1. 설립 개요
2. 기구 및 인력
3. 운영 사업
4. 2003년 경영실적
5. 2004년 예산(수지전망)

### □ 주요업무 추진현황

1. 신명나는 직장 분위기 조성
2. 주5일 근무제도 조기정착 및 안정화
3. 공단 무지개 봉사단 운영
4. 경쟁력 제고를 위한 조직 슬림화
5. 시설 이용료(회비) 신용카드 수납 추진
6. 회원관리실 및 안내대 통합 운영
7. 올림픽기념국민생활관 부설주차장 유료화
8. 공영주차장 직영
9. 올림픽기념국민생활관 시설보수
10. 구민회관 샤워실 바닥 미끄럼 방지 화강석 설치

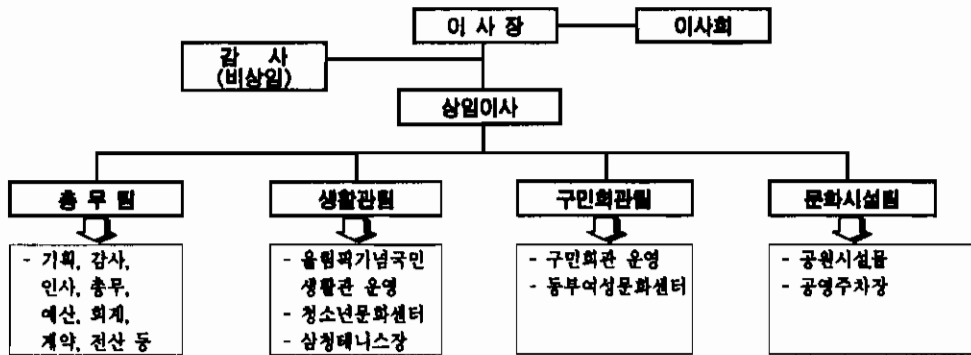
# 일 반 현 황

## 1. 설립 개요

- 설립근거 : 지방공기업법 제76조
- 설립일자 : 1998. 01. 07
- 설립자본금 : 5억원(종로구 전액출자)

## 2. 기구 및 인력(2004.02.05기준)

### □ 기 구 표



- ※ 이사회(4명) : 이사장, 상임이사, 비상임이사 2(區행정관리국장, 區건설교통국장)
- ※ 감사(비상임) : 區감사담당관

### □ 인 력

(정원/현원)

구 분	총계	입 원				직 역											
		합계	이사장	이사	합계	일 반 직						업 무 직					
						소계	2급	3급	4급	5급	6급	소계	지도	기계	전기	간호	기능
계	99/82	2/2	1/1	1/1	97/80	26/17	1/0	3/2	4/2	5/3	13/10	71/63	32/26	6/6	5/5	2/2	26/24
총무팀	15/14	2/2	1/1	1/1	13/12	12/10	1/0	0/1	2/1	2/2	7/6	1/2	1/0	-	-	-	0/2
생활관팀	36/29	-	-	-	36/29	5/3	-	1/1	1/0	1/1	2/1	31/26	16/12	3/3	2/2	1/1	9/8
구민회관팀	32/30	-	-	-	32/30	5/4	-	1/0	1/1	1/0	2/3	27/26	12/11	3/3	3/3	1/1	8/8
문화시설팀	16/9	-	-	-	16/9	4/0	-	1/0	0/0	1/0	2/0	12/9	3/3	-	-	-	9/6

- ※ 비정규직 : 19명(시간강사 18, 아르바이트 1)
- ※ 문화강사(수입배분) : 96명

## 3. 운영 사업

사업명 (대행일)	위치	규모	운영 방식	주요 시설 (체육, 문화, 편의)
올림픽기념 국민생활관 ('98.01.07)	종로구 혜화동 1-21	▶ 지상3층, 지하2층 ▶ 부지면적 : 6,352㎡ ▶ 연 면 적 : 6,756㎡	직 영	수영장, 체육관, 소극장, 대체육관, 에어로빅실, 헬스장, 유아교육실 등
공 원 시 설 물 ('99.01.01)	종로구 관 내	▶ 시유공원 : 3개소 ▶ 구유공원 : 3개소	위 탁	- 시유공원 : 삼청, 사직, 경희궁 - 구유공원 : 마로니에, 종묘, 북악 팔각정
삼 청 테니스장 ('00.01.01)	종로구 삼청동 산1,2-3	▶ 부지면적 : 5,238㎡	직 영	테니스코트 6면, 관리실, 탈의실
구민회관 ('00.02.10)	종로구 창신동 222-8	▶ 지상5층, 지하2층 ▶ 부지면적 : 3,975㎡ ▶ 연 면 적 : 11,262㎡	직 영	수영장, 대강당, 컴퓨터교실, 대체육관, 에어로빅실, 헬스장, 유아교육실, 대회의실, 실내골프연 습장 등
종 로 청 소 년 문화센터 ('01.03.01)	종로구 명륜3가 1-1042	▶ 지하1층, 지상4층 ▶ 부지면적 : 320.7㎡ ▶ 연 면 적 : 789.9㎡	직 영	헬스장, 독서실, 체조장 등
동부여성 문화센터 ('01.04.01)	종로구 창신동 596-2	▶ 지상4층 ▶ 부지면적 : 569㎡ ▶ 연 면 적 : 1,120㎡	직 영	에어로빅실, 헬스장, 강의실등
공 영 주 차 장 ('02.01.01)	종로구 관 내 24개소	▶ 24개소 534면	위 탁	노상 : 19개소 471면 노외 : 5개소 63면

## 4. 2003년 경영실적

(단위 : 천원, %)

구 분	수 입			지 출			손 익	
	목 표	수입실적	달성율	계 획	집행실적	집행율	목 표	추정손익
합 계	8,063,069	8,125,928	100.8	6,863,899	5,973,408	87.0	1,199,170	2,152,522
공 단 본 사	40,000	48,625	121.6	870,996	775,512	89.0	△830,996	△726,887
울림짜기념국민 생활관	2,755,815	2,852,474	103.5	2,794,338	2,632,763	94.2	△38,523	219,711
구 민 회 관	2,300,837	2,366,923	102.9	1,982,035	1,883,310	95.0	318,802	483,613
문화시설팀본부	-	-	-	132,581	122,039	92.0	△132,581	△122,039
공 시 설 원 설	577,590	440,145	76.2	157,215	114,975	73.1	420,375	325,170
삼 청 태 테 니 스장	148,650	152,688	102.7	182,073	155,194	85.2	△33,423	△2,506
광 화 문 지하보도광고물	244,314	4,490	1.8	23,392	19,360	82.7	220,922	△14,870
청 소 년 문 화 센터	73,704	84,210	114.3	153,855	124,068	80.6	△80,151	△39,858
인 사 동 가 로 청소	-	-	-	10,480	10,099	96.3	△10,480	△10,099
동부여성문화센터	81,360	56,973	70.0	174,087	136,086	78.1	△92,707	△79,113
공 주 차 영 장	1,840,799	2,119,400	115.1	382,867	-	-	1,457,932	2,119,400

※ 지출 항목에는 자본예산이 포함됨

※ 2003년도 손익 현황은 회계결산 전으로 추정금액임

## 5. 2004년 예산(수지전망)

(단위 : 천원)

사업별	수입			지출			추정손익	
	2004	2003	증(△)감	2004	2003	증(△)감	2004	2003
합계	8,481,904	8,063,069	418,835 (5.2%)	6,144,318	6,287,266	△142,948 (△2.3%)	2,337,586	1,775,803
소계	6,133,848	6,222,270	△88,422 (△1.42%)	6,099,580	5,904,399	195,181 (3.3%)	34,268	317,871
공단본사	30,000	40,000	△10,000 (25.0%)	739,851	733,781	6,070 (0.8%)	△709,851	△693,781
올림픽기념 국민생활관	2,811,787	2,755,815	55,972 (2.0%)	2,378,010	2,330,099	47,911 (2.1%)	433,777	425,716
구민회관	2,408,647	2,300,837	107,810 (4.7%)	2,217,322	1,880,121	337,201 (17.9%)	191,325	420,716
문화시설발 행부				126,216	160,796	△34,580 (△21.5%)	△126,216	△160,796
공 시 설 비	577,590	577,590	-	127,832	187,215	△59,383 (△31.7%)	449,758	390,375
심 청 테니스장	153,120	148,650	4,470 (3.0%)	183,953	192,073	△8,120 (△4.2%)	△30,833	△43,423
광화문지하 보도광고물	-	244,314	△244,314 (△100%)	-	23,392	△23,392 (△100%)	-	220,922
청 소 년 문화센터	80,304	73,704	6,600 (9.0%)	153,999	178,855	△24,856 (△13.9%)	△73,695	△105,151
동부여성 문화센터	72,400	81,360	△8,960 (△11.0%)	172,397	218,067	△45,670 (△20.9%)	△99,997	△136,707
공영주차장 (특별회계)	2,348,056	1,840,799	507,257 (27.6%)	44,738	382,867	△338,129 (△88.3%)	2,303,318	1,457,932

\* 2003년도 지출예산은 당초 예산임

## 주요업무 추진현황

### 1. 신명나는 직장분위 조성

신명나는 직장 분위기를 조성함으로써 직원들의 자긍심과 애사심을 고취함은 물론 신명나는 근무 분위기에서 나오는 밝은 표정과 기쁜 마음을 고객들의 친절 서비스로 승화시켜 진실된 고객감동 서비스들 실현하기 위한

#### □ 추진 개요

- 시행기간 : 연중지속 실시
- 대상시설 : 전 사업장

#### □ 추진 계획

- 임원과 직원간 자유로운 정보교환 : 햄버거 미팅, 부서별·파트별 간담회, 개인별 면담 등을 통한 직원들의 애로사항 및 의견을 현장에서 수렴  
⇒ 부모 같은 상사
- 직원간의 화합 기회제공 : 농구, 등산, 족구 등 동호회 지원, 직원 MT, 체육대회 등 직원 화합의 기회제공 및 활성화 ⇒ 현재 같은 동료
- 임직원과 고객간 친목 및 의견수렴 : 모니터회 운영, 연말연시 연하장 발송(담당강사), 고객 건강정보 파악(지병회원 특별관리), 기념일(생일) 축하인사 하기, 각종 발표회를 통한 한 가족화 ⇒ 가족 같은 고객
- 직원 친절교육 강화 : 전화점검, 외부 위탁교육, 구청 친절도우미팀 초청 교육, 자체워크숍 및 회의 등 실시

#### □ 기대 효과

- 직원들의 자긍심 및 애사심 고취
- 마음에서 우러나는 진실된 고객서비스 제공

## 2. 주5일 근무제도 조기정착 및 안정화

정부의 근로기준법 개정으로 주5일 근무제가 2004.7.1부터 시행됨에 따라 효율적인 프로그램 강습 및 주말 여가활용 시민을 적극 유치하기 위한

### □ 추진 개요

- 시행일시 : 2004. 7. 1
- 대상시설 : 전 사업장
- 준비기간 : 2004. 1. ~ 6. 30

### □ 추진 계획

- 효율적 제도 운영을 위한 테스크포스팀(TFT) 구성
  - 구성인원 : 9명 <총무팀장, 각 팀별 2명(관리, 운영파트)>
  - 운영기간 : 2004. 1 ~ 2004. 6. 30 (주1회 개최)
  - 기 능 : 선진사례 견학, 인터넷 자료수집, 아이디어 교환, 시민유치 방안 및 주말 프로그램 운영방안 연구 등
- 노사간 의견 합의 도출 등을 위한 공인노무사 자문

### □ 추진 실적

- 주 5일 프로그램 운영을 위한 파트별 아이디어 회의 : 2회
- 타 업체(선진시설) 견학 : 1회

### □ 향후 계획

- 2004. 2. ~ 3월 중순 : 제규정 개정, 노사협의회 합의 ⇒ 이사회 확정
- 2004. 4월 : 주말 여가활용 시민 유치를 위한 신규 강좌 개발, 활성화 계획 수립 및 인력활용계획 수립
- 2004. 5월 ~ 6. 30 : 강습·강좌 프로그램 시험운영

### □ 기대 효과

- 정부 시책에 적극 부응, 시민 및 직원의 삶의 질 향상
- 시민 여가활용 기관으로서 선도적 역할 및 시민 건강증진

### 3. 공단 무지개 봉사단 운영

직원들의 재능과 기술을 활용하여 독거노인, 생활보호대상자, 소년소녀 가장 등 소외된 이웃을 찾아 작은 이웃사랑을 실천함으로써 진정한 주민 복지를 실천하는 공기업으로 발전하기 위함

#### 추진 개요

- 봉사단 명칭 : 무지개 봉사단
- 대 상 : 공단 임직원
- 인 원 : 지원자 누구나
- 봉사주기 : 월 1회

#### 추진 계획

- 직원 기술을 활용한 자원봉사
  - 간호직 : 의료분야 지원
  - 기술직 : 수리, 점검분야
    - 기계직 : 위생설비, 난방설비수리 및 가스점검 등 지원
    - 전기직 : 전등, 전열, 가전제품 점검 수리 지원
- 기타 참여회원 : 빨래, 말벗, 청소, 도배, 등 일상생활에 필요한 일
- 모금 및 성품접수 : 수시 (각 사업장별 모집)

#### 향후 계획

- 종로구 관내 동사무소를 통한 봉사 대상자 파악
- 봉사단이 안정화 단계에 들어서면 외부(지역주민, 고객) 자원봉사자 영입

#### 기대 효과

- 직원들의 자긍심, 봉사심 고취
- 공공기관으로서의 진정한 주민복지 실천

#### 4. 경쟁력 제고를 위한 조직 슬립화(경영합리화1)

기존의 기능과 조직구조 및 업무프로세스를 재설계하여 경쟁력을 증대시켜 적자요인을 해소 함은 물론, 경영체질을 개선하여 급변하는 경영환경에 능동적으로 대처하기 위함

##### □ 추진 개요

동부여성문화센터 및 청소년문화센터는 지리적 여건 및 낮은 이용요금 책정으로 적자 누적은 향후에도 지속될 것으로 전망됨에 따라

⇒ 해당 시설물들에 대한 비용축소와 인력 감축

##### □ 추진 계획

- 현재 문화시설팀 업무중 공개경쟁 입찰에 의한 민간위탁 업무가 많고 이에 대한 입찰업무를 총무팀에서 추진 해옴에 따라
- 만성적자가 발생하는 동부여성문화센터 및 청소년문화센터 관리업무(본부 기능)를 담당하는 문화시설팀 업무를 각 팀으로 일부 분산
- 나머지 사업에 대한 문화시설팀 총괄 관리업무는 총무팀장이 겸직함으로써 적자 시설에 대한 고정비(인건비 등) 절감

##### □ 추진 실적

- 2004. 1. 1일자 공단 부서 업무조정(잠정운영)
  - 청소년문화센터, 삼청테니스장 관리 ⇒ 생활관팀
  - 동부여성문화센터 ⇒ 구민회관팀
- 문화시설팀 본부인력 재배치 : 3명(일반직2명, 업무직1명)

##### □ 기대 효과

- 주차장 직접운영에 대비한 조직의 신설이 요구되나 신규 조직을 신설하지 않고 기존의 사업운영 관리 체계를 조정하여 신규사업 운영
  - ⇒ 1개팀 축소 효과 (연간 72,000천원 절감)

## 5. 시설 이용료(회비) 신용카드 수납 추진(경영합리화2)

공단 스포츠·문화프로그램 이용료 등에 대한 신용카드 수납 제도를 추진하여 고객편의 증진 및 정부시책에 적극 부응하기 위함

### □ 추진 계획

- 도입분야 : 각종 회비, 대관료 등
- 제외분야
  - 위탁요금 : 위탁료가 고액으로 수수료 부담가중
  - 2만원 이하 소액 : 인력부담 최소화
- 적용시설 : 올림픽기념국민생활관, 구민회관, 삼청테니스장
- 소요예산 : 56,000천원(수수료, 인건비 등 포함)

### □ 문제점 및 대책

- 문제점
  - 카드결제 도입시 수수료 부담 : 이용자 30%가 카드 활용시 연간 48,000천원의 수수료 발생(3개 적용시설 수입기준)
  - 전표 처리 등 인건비 부담 : 최소 1명
- 대책
  - 공단 시설 이용료 인상으로 수수료 부담 해소
  - 전산시스템의 개발 및 활용으로 인력증원 억제

### □ 향후 계획

- 올림픽기념국민생활관 이용요금 인상 추진 ⇒ 서울시
- 서울시 요금인상에 따라 구민회관 등 기타 시설 요금 현실화를 위한 관련 구민회관 조례 개정요구 ⇒ 종로구 승인 즉시 신용카드 수납실시

### □ 기대 효과

- 결제수단 다양화로 이용 구민에 대한 편의제공 및 회원 확대 유도

## 6. 회원관리실 및 안내대 통합 운영(경영합리화3)

회원관리실 및 안내대가 분리되어 있어 시설이용 접수와 사물함 열쇠 불출 등 고객 불편사항이 많아 이를 개선함으로써 고객 편의 제공 및 인건비 절감에 기여

### □ 추진 개요

- 대상시설 : 올림픽기념국민생활관, 구민회관 회원관리실 및 안내대
- 관리인력 : 15명 (회원관리 7, 안내 8)
- 업무내용
  - 회원관리실 : 회원접수, 요금수납, 환불, 회원증 발급 등
  - 안내대 : 시설종합안내, 사물함 열쇠 불출 등
- 업무시간 : 06:00 ~ 22:30

### □ 추진 계획

- 회원관리실 및 안내대 통합
  - 단일 창구에서 업무가 진행됨으로써 이용고객 혼선 방지
  - 고객 밀집시간대에 이중으로 순서를 기다리는 혼잡 및 미관상 저해요인 일소
- 회원관리 및 안내 인력 활용의 효율성 제고(15명 ⇒ 12명)
  - 회원관리실 인력 3명(올림픽기념국민생활관2, 구민회관1)
  - 회원접수 기간에는 안내 인력이 보조
  - 평일 고객밀집 시간대에는 회원관리 인력이 보조
  - 비효율 시간을 축소함으로써 업무 생산성 향상으로 인력증가 억제

### □ 기대 효과

- 이용고객 편의 제공
- 인건비 절감 : 연간 18,000천원

## 7. 올림픽기념국민생활관 부설주차장 유료화(경영합리화4)

공단 이용 고객 중 개인 용무를 위한 장시간 주차차량이 많고 주변 거주자 및 직장인들의 불법주차가 만연하여 이를 개선하고자 함

### 추진 개요

- 주차면수 : 100면
- 1일 주차량 : 600대
- 운영시간 : 05:30 ~ 22:00

### 추진 계획

- 추진시기 : 2004. 3월중
- 주차장 차동요금 징수(고객과 비고객에 대한 차동요금 적용)
- 주차 차단기 설치
- 소요예산 : 22,000천원

### 향후 계획

- 구청 관련과와 실무협의
  - 주차요금 징수근거 마련
  - 소요예산 확보방안 마련
- 유사기관 주차료 징수 비교

### 기대 효과

- 고객 이용 만족도 제고(15% 차량감소 - 고객들의 원활한 주차)
- 주차민원 자연감소

### 8. 공영주차장 직영

책임있는 행정서비스 제공으로 주민의 신뢰감 구축하고 공공성과 수익성의 조화를 통한 양질의 서비스 제공과 경영마인들 도입을 통한 생산성 향상과 아울러 주차업무의 전담에 따른 민원의 최소화

#### 추진 개요

구분	주차장수	구획(면)수	급 지 별(개소)			비고	
			계	1급	2급		3급
계	24	534면	24	14	7	3	
노상	19	471면	19	14	4	1	
노외	5	63면	5	-	3	2	

※ 2003년도 민간위탁료 수입 : 2,119백만원

#### 추진 계획

- 2004년 3월 이후 민간위탁 계약만료 주차장부터 공단 직접운영
- 사업성 여부에 따라 민간위탁 및 직영 병행추진

#### 추진 실적

- 2004년 2월 6일 공영 주차장 직영에 대한 구청장 보고
- 구청 교통지도과 및 기획예산과와 주차장 직영에 따른 실무 협의중

#### 향후 계획

- 주차관리 우수 공기업 벤치마킹
- 공단 직영에 따른 직영 주차장 인근 주민대상 홍보 강화
- 주차장 주변 환경정비 ⇒ 공기업 운영에 따른 주민 이미지 개선

#### 기대 효과

- 주차장의 실질적인 운영으로 구의 재정기반 확충
- 책임 있는 행정서비스 제공으로 주민 신뢰감 구축
- 주차업무의 일관성 있는 처리로 민원의 최소화

## 9. 올림픽기념국민생활관 시설보수

1991년에 준공된 시설로 노후화로 인한 문제점이 수시로 발생하여 시설 이용 고객들에 대한 안전사고 위험이 상존하고 있어 이를 개선하기 위한

### 추진 개요

- 보수대상 : 수영장 및 샤워실
- 보수기간 : 1개월(실 공사기간)
- 추진방향 : 회원 안전사고 위험이 많은 장소부터 단계적 개선

### 추진 계획

- 공사기간 : 2004. 01. 31 ~ 02. 29
- 보수내용 : 수영장 바닥 및 천정교체, 체온조절실 및 유아샤워장 신설  
수영장 난방코일 교체 등
- 회원 불편 최소화 및 안전시공
  - 공기의 최대한 단축 ⇒ 수입 및 회원감소 최소화
  - 안전사고 예방에 주력 ⇒ 안전교육 및 철저한 시공 감독
  - 공사후 시설개선 효과 사전홍보
- 소요 예산 : 500,000천원(서울시 지원예산)

### 추진 실적

- 2004. 2. 5현재 보수공사 40% 진행 중

### 기대 효과

- 이용회원 안전사고 예방
- 시설 이미지 개선 ⇒ 회원유치 유리
- 이용회원들의 만족도 제고

## 10. 구민회관 샤워실 바닥 미끄럼 방지 화강석 설치

샤워실 바닥이 미끄러워 낙상 위험이 상존하고 있어 이를 개선함으로써 회원 안전사고를 사전 예방하기 위함

### □ 추진 개요

- 추진기간 : 2004. 2. ~ 3. 10
- 주요내용
  - 추진방향 : 현 샤워실 바닥 타일을 화강석 타일로 교체
  - 설치공간 : 지하1층 및 4층 남여 샤워실 바닥
  - 교체면적 : 209.37㎡

### □ 추진 계획

- 2004. 1월 : 공사 계획수립
- 2004. 2월 : 입찰공고 및 공사시행
- 업체선정 : 전자입찰에 의한 업체선정 추진
- 회원홍보 : 공사로 인한 샤워장 이용불편 사전홍보  
⇒ 회원불편 최소화를 위해 야간 공사 진행
- 소요예산 : 11,700천원

### □ 추진 실적

- 2004년 2월 5일 현재 공사 시행을 위한 전자입찰 진행중

### □ 기대 효과

- 미끄럼으로 인한 회원 안전사고 예방