

第112回(臨時會) 서울特別市鐘路區議會 第1號(附錄)
財務建設委員會會議錄

서울特別市鐘路區議會事務局

目 次

1. 2001년도건설교통국소관수방대책 1面

1. 2001년도건설교통국소관수방대책

금년도에도 지구 온난화 현상 등 다발적인 게릴라성 집중 호우로 인한 규모가 큰 자연재해가 빈번히 발생할 확률이 높아 이에 따른 수해 대비 철저 및 수방사전 조치로 금년도 수방대책에 만전을 기하고자 함.

■ 기상 개황

● 금년도 기상전망

- 올 여름 장마는 평년과 비슷하겠으며, 8월에는 지역적인 호우가 발생할 가능성이 높겠음.

※ 기 온 : 평년(18~25℃)과 비슷하거나 조금 높겠음.

※ 강수량 : 평년(451~894mm)과 비슷하겠음.

※ 장 마 : 평년과 비슷한 6월 하순에 장마전선의 영향권에 들겠으며,
평년과 비슷한 7월 하순경에 장마전선의 영향권에서 벗어나겠음.

※ 태 풍 : 평년(2~4개)과 비슷하겠음.

※ 2000년도 기상 현황

- 비우기철인 2000.1.1~6.14까지 강우량은 157.5mm로 평년 강우량인 321.9mm 보다 현저히 적었으며,

- 수방기간(2000.6.15~10.15)중에는 평년 강우량 대비 102%인 960.2mm의 비가 내렸고, 총 누계 강우량은 1,117.7mm의 강우량을 보였음.

■ 2000 재해대책본부 상황실 운영

● 비 상 근 무 { 기상 특보 사항 : 총 16회
단계별 비상근무 : 총 16회, 1,911명

● 피해발생 현황 : 총 7개소

[도로 소파 3개소, 가로수 전도 3개소, 변압기 파손 1개소 등]

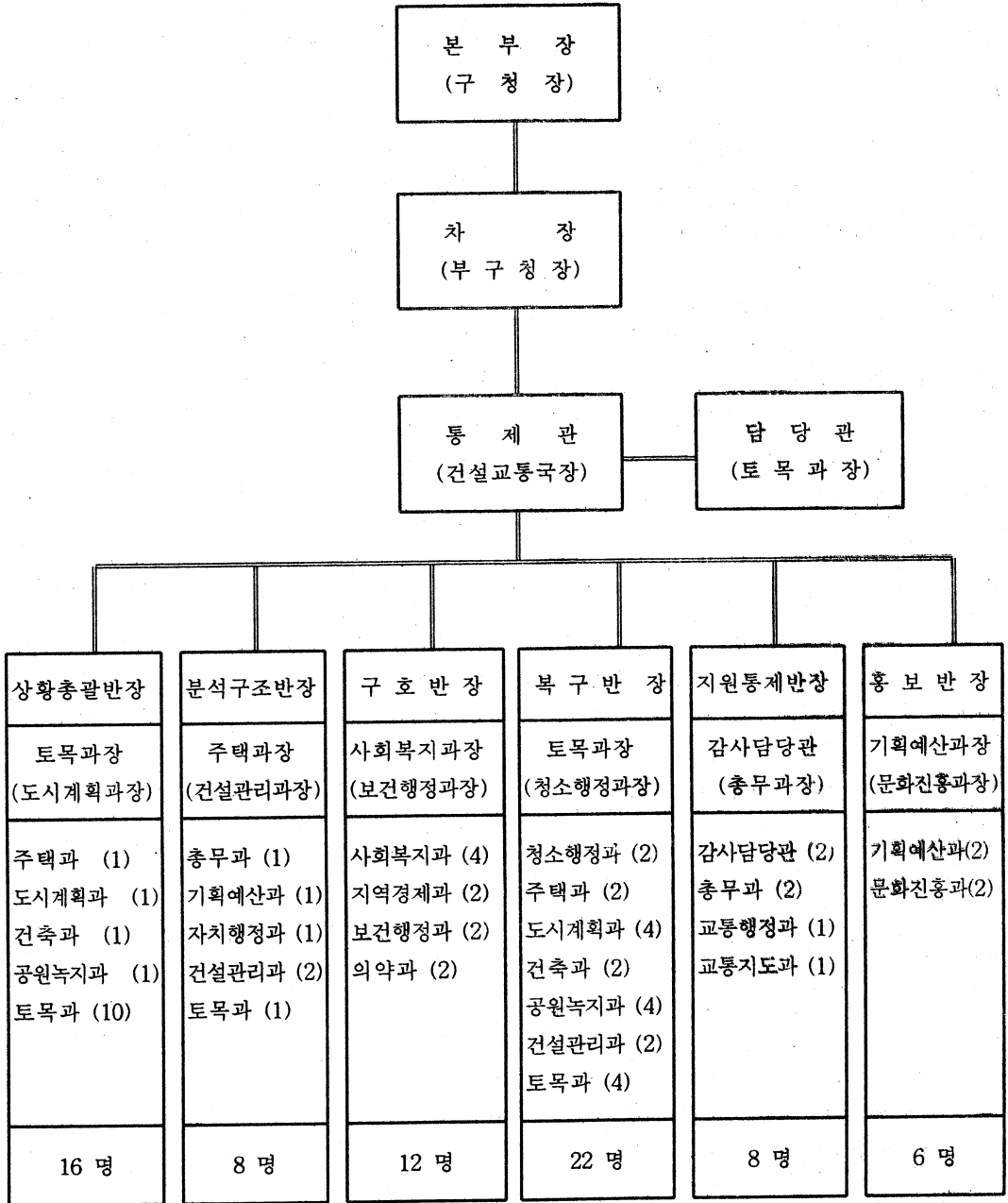
■ 현 황 (수방 시설)

- 관 로 : 379km (관거 300km, 암거 45km, 개거 9km, U형측구 25km)
- 하수부대시설 : 21,120개소
 - 맨 홀 : 7,490개소
 - 빗물 받이 : 9,878개소
 - 횡단하수거 : 3,752개소
- 하천(홍제천) : L=2.9km, B=5m~28m

■ 추 진 계 획

- 기 간 : 2001.6.15 ~ 10.15 (4개월)
- 조 직
 - ┌ 구 : 구 재해대책본부 (75명)
 - └ 동 : 동 수방단 (950명)
- 근무체제 및 근무요령
 - ┌ 평 상 시 : 2인 1조 24시간 상황유지 운영
 - ┌ 재해대책기간 : 관련부서 및 유관기관 협조체제
 - └ 비 상 시 : 상황진개에 따라 3단계 구분 운영
- 음성 동시 비상연락망 운영

종로구 재해대책본부 구성표
< 6개반 75명 >



단 계 별 근 무

구 분	상 황 기 준	근 무 형 태	
		구 청	동사무소
평 시 (예방)	- 상황 유지 필요시	- 평시 근무 2명 - 필수 기능부서 5명 이상	- 상황 발령시 2명 이상
	- 예방 활동 필요시	- 상황 발령시 5명 이상 반장 : 하수담당주사	
1단계 (준비)	- 호우주의보 발령시 [시간당 20mm 이상 일 80mm 이상 - 인도교 수위 4.5m 이상	- 재해대책본부 요원 1/4 반장 : 토목과장	- 수방단원 1/4 (6급이상)
2단계 (경계)	- 호우경보(일 150mm이상) - 홍수주의보 (인도교 수위 8.5m 도달시) - 태풍경보 발령시	- 재해대책본부 요원 1/2 반장 : 건설교통국장	- 수방단원 1/2 (동 장)
3단계 (비상)	- 홍수경보 (인도교 수위 10.5m 도달시) - 재해발생이라 예상시	- 재해대책본부 요원 전원 반장 : 구 청 장	- 수방단원 전원 (동 장)

● 1단계 근무시 기능부서(토목과, 주택과, 도시계획과, 건축과, 공원녹지과, 청소행정과 등) 1인은 본부 상황실 근무(상황접수 및 처리)

■ 추 진 사 항

● 하수도 개량 및 준설

- 기 간 : 2001. 1. ~ 12.

- 내 용

- 하수관 신설 및 개량 L=5,986m (80% 진도)
- 하수관 준설 V=1,660m³ [우기전 준설물량(60%) 대비 64%인 1,062m³ 준설 완료]

● 수해 취약시설 점검 및 특별관리

- 수해 취약시설(공사장 등) 점검·정비

- 대 상 [공사장(15개소) : 토목공사장 4, 토지형질변경 3, 도심재개발 3, 재건축 5
시설물(12개소) : 절개지 6, 석축·옹벽 4, 육교 2

· 기 간 : 3 ~ 6월

· 방 법 : 시행부서 점검, 합동점검(외부전문가 초빙)

· 내 용 : 우기대비 응급 조치 및 복구 계획, 절개지 및 침수 예상 지역 특별관리대책, 우수소통

지장물 방치 사례, 공사장주변 건축물 피해 여부 및 자재 정리정돈 여부, 수방자재 및 장비 사전 확보 비치 여부 등

- 도로상의 빗물받이 관리책임자 지정·운영

- 대 상 { 12m 이상 도로 : 가로 환경미화원
 12m 이하 도로 : 지역 환경미화원
- 방 법 : 노선별 빗물받이에 대한 DB화 및 일련번호 지정 관리
- 임 무 : 호우시 빗물받이의 비닐, 낙엽 등 오물 제거

- 재해대책기금 지원사업 추진

- 대 상 : 사전 대비 점검결과 시급히 보수·정비를 요하는 사업 및 수방용 자재 구매
- 내 용 : CCTV 설치 외 4건 189백만원

- 재해사전대비 수방장비 일제점검 및 구매

- 점검·정비개요 { 점검기간 : 2001. 4. 10 ~ 5. 10
 정비기간 : 2001. 5. 15 ~ 5. 30
 점검 반 : 토목과 직원 4명
 점검방법 : 구청 보유장비 및 각 동에 보관중인 기기에 대하여 현장 출장하여 시운전 및 점검

※ 점검결과 미작동되는 6개에 대하여 보수 완료

- 수방 장비 구매 - 구매수량 : 19대(3.5HP) [790만원]
 - 지급대상 : 각 동사무소 1대
 - 효 과 : 저지대 침수에 대비 기존장비 보다 작업의 효율성이 높아 수해에 방에 신속 대처

● 수방시설 현대화

- CCTV 설치 - 설치위치 : 홍제천 주변 1개소
 - 내 용 : 우기시 홍제천 주변에 CCTV를 설치하여 실시간 감시를 통하여 시시각 각 변화하는 기상상황에 대처
 - 진 행 : 6. 30일 이전 설치 예정 [2,500만원]

● 수방자재·장비 확보 및 구호대책

- 수방자재 확보

- 마대 : 36,200매, 묶음줄 : 40타래, 비닐 : 46롤, 말목 : 60본

- 장비 지정 및 동원

- 수방 장비 : 양수기 및 수증펌프 75대, 덩프 2대, 준설기 6조, 유니목 2대
- 재해응급복구 동원업체 지정 - (주)서도종합건설 (관거정비공사업체)
 - (주)건용건설 (하수시설물 보수업체)

- 구호물자 및 방역물자 비축

- 구호물자 : 이불 50매, 생필품 50세트, 모포 50매, 천막 5조, 목침대 20개, 운동복 50벌
- 방역물자 : 살충제 85ℓ, 살균제 30ℓ, 우물소독약 10kg

- 이재민 수용소 지정 관리

- 대 상 : 19개소 (학교 16, 교회 2, 관공서 1)
- 수용인원 및 연면적 : 3,850명, 78,751㎡

■ 수방교육 및 시민홍보

● 수방교육 및 훈련

- 수방 교육 실시

- 일 시 : 2001. 5. 4(금) 16:30 ~ 18:00
- 대 상 : 관련과 수방업무 담당자 및 공사장 관련업무 담당자
- 인 원 : 73명 (구 54, 동 19)
- 내 용 : 2001 수방대책, 수해사전대비 철저, 기능별 상황근무 관리

- 수방 훈련 실시

- 일 시 : 2001. 5. 15 14:00~14:50
- 장 소 : 광화문 세종로 지하보차도
- 인 원 : 총 80명 (구 수방단, 동 민방원대원, 유관기관 등)
- 내 용 : 세종로 지하보차도 침수피해 발생에 따른 상황 대처 훈련

● 대시민 홍보 : 반회보, 전광판, 지역신문 등 대중매체 활용

- 재해예방 캠페인 전개 (다중 집합이나 통행장소)
- 재해관련 포스터 및 표어 공모
- 현수막 및 입간판 제작 설치

■ 방재의 날 행사 실시

● 일 시 : 2001. 5. 25(금) 10:00~11:00

- 장 소
 - 공평동 100번지 제일은행 본점앞
 - 서린동 90번지 영풍문고앞

● 참석인원 : 75명

● 내 용 : 홍보전단 배부, 프랑카드 게첩(2개소), 피켓 20개 등