

2004년 鐘路區議會 第138회
臨時會 市民行政委員會 報告資料

-2004年度-
主要業務報告



종로

保健所

一 般 現 況

報 告 順 序

一般現況

2004年度 主要業務計劃

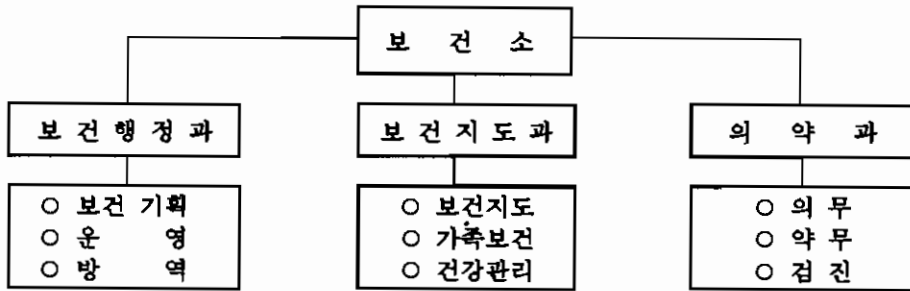
○ 보건행정과

○ 보건지도과

○ 의 약 과

일 반 현 황

□ 직제현황(3개과 9업무담당)



□ 업무현황

보건행정과	보건기획	보건기획 및 평가, 예산·회계, 인력·청사관리
	운 영	세입징수, 건강진단서 발급, 민원실 운영
	방 역	방역대책 수립 및 작업, AIDS관리
보건지도과	보건지도	건강증진, 모자보건, 구강보건, 보건교육, 암검진
	가족보건	방문보건, 정신보건, 회귀난치성의료비지원
	건강관리	예방접종, 결핵관리
의약과	의 무	의료업소 관리
	약 무	약 업소 관리
	검 진	임상병리검사, 방사선촬영, 건강검진, 물리치료

□ 직원현황

과 별	계	행정	보건	의무	약무	간호	의료기술	기능직	계약직
계	71	7	6	2	4	21	10	15	6
보건행정과	31	7	3	1	-	3	-	15	2
보건지도과	24	-	1	1	-	18	-	-	4
의약과	16	-	2	-	4	-	10	-	-

□ 차량 및 장비현황

○ 차 량

(단위:대)

총 계	승용차	구급차	승합차	방역차
8	2	1	3	2

○ 방역장비

(단위:대)

총 계	연막기			분무기				
	소계	400호	150호	소계	고압동력	배부식동력	수동식	손수레형
19	8	1	7	11	1	7	2	1

○ 의료장비

(단위:종)

총 계	검사장비	방사선장비	내·치과, 물리치료
57	간염검사기 7 에이즈검사기 20 혈액분석기 1	X-선 발생장치 7 X-선 간접촬영기 1	혈압기 외 11 유니트 외 4 간섭파치료기 외 9

□ 의약업소 현황

○ 의료업소

(단위:개소)

계	병원	의원	치과의원	한의원	안경업소	치과기공소	의료유사업소
590	7	155	166	137	73	39	13

○ 약 업소

(단위:개소)

계	약 국	도매업소	의료용구	한약업사	약업사
580	193	11	368	7	1

□ 2003년 세입세출 예산현황

○ 세입예산

(단위 : 천원)

장	관	항	목	목표액	수입액	비고(%)
계				270,696	360,154	133
세의수입	정상적세의수입	수수료수입	기타수수료	250,516	299,354	119.5
		이자수입	공공예금 이자수입	200	29	14.5
			사용료수입	주차장사용료	6,480	6,870
	임시적세의수입	잡수입	약사법위반 (과징금)	12,000	42,870	357.2
			의료법위반 (과태료)	1,500	5,350	357
			기타잡수입	-	5,681	-

○ 세출예산

(단위 : 천원)

항목	구분	예산액	집행액
	총계		4,455,960
보건관리	계	3,702,060	3,591,809
	경상예산	3,545,341	3,408,142
	사업예산	156,719	183,667
보건지도	계	545,651	385,029
	경상예산	121,340	96,750
	사업예산	424,311	288,279
의약관리	계	208,249	189,012
	경상예산	131,069	101,796
	사업예산	77,180	87,216

主要業務計劃

保健行政課

1. 보건소 이용 만족도 향상

보건의료서비스의 신뢰성과 만족도를 제고하기 위하여 민원실 및 진료실의 쾌적한 분위기 조성 및 민원안내도우미 운영 등을 활성화하여 주민 체감 만족도를 향상시키고자 함

□ 추진목표

- 친절봉사자세의 생활화로 주민 체감만족도 증진
- 보건소 이용의 편의성 제고
- 의료서비스의 신뢰성 향상

□ 사업개요

- 민원실 및 진료실의 쾌적한 분위기 조성
 - 진료실 및 복도에 그림, 사진, 화분 등 설치
 - 진료실별 조용한 음악방송 실시(영유아실 - 동요음악 등)
 - 매주1회 대청소 실시(매주 토요일 오후)
 - 각층복도 및 진료실 살균기·공기조화기 설치
- 민원 안내도우미
 - 인 력 : 2명
 - 거동불편 및 노령층 민원인 해당 진료실까지 안내
 - 일반 민원인 청사 안내
- 진료의사 및 진료실근무자 친절간담회 실시
 - 월 1회

2. 방역소독 내실화

내실 있는 방역소독으로 전염병의 발생과 유행을 예방하며, 위생적이고 쾌적한 종로구의 생활환경을 조성하고자 함

□ 추진목표

- 살균소독 : 200만㎡
- 분무소독 : 260만㎡
- 유충구제 : 45만㎡
- 연막소독 : 80회

□ 사업내용

- 중점소독기간 : 5 ~ 10월
- 추진내용
 - 분무소독(연중계속)
방역취약지역(19개동 38개동), 사회복지시설(5개소), 경로당(68개소),구립유아원(27개소),공중변소 등 전염병 발생우려지역 살균·살충 소독
 - 연막소독(6~9월)
고지대 저소득주민 밀집지역 및 공원·산동 수풀 인접지역으로 모기 발생이 우려되는 지역을 우선하여 관내지역을 주1회 순회소독
 - 유충구제(5월-9월)
홍제천, 궁궐의 연못(3), 지하철집수정(14개소)등 모기유충 발생 우려 지역을 2주1회 소독
 - 바퀴구제(봄, 가을)
주민공동이용시설(사회복지시설, 경로당, 어린이집 등), 쪽방, 독거노인 등 년2회(상·하반기) 실내소독
- 예 산 : 76,733천원

3. 취약가정(시설) 방문소독

전염병발생이 우려되는 취약공공시설 및 어려운 환경에 있는 독거노인, 소년·소녀가정 등에 대하여 주기적으로 방역소독을 실시하여 전염병의 발생과 유행을 사전 예방하여 더불어 살아가는 분위기 조성에 기여코자함

□ 추진목표

- 분무소독 (6~9월) : 하절기 4회(월 1회)
- 바퀴구제 : 년 2회(상·하반기 1회)

□ 사업내용

- 추진내용
 - 대 상 : 1,496세대 (독거노인 102, 쪽방 1,247, 경로당 67, 어린이집 66, 소년소녀가정 11, 노인복지시설 3)
 - 분무소독(6~9월) : 하절기 월1회 가정방문하여 실내 살균(탁스), 욕의 살충 소독실시.
 - 바퀴구제 작업(3월,10월): 봄, 가을 년2회 가정방문 바퀴구제작업 실시.
- 예 산 : 7,500천원

4. 에이즈 예방 및 감염자 관리

최근 국내 에이즈 감염이 급격히 증가하고 있어 에이즈 예방홍보 및 에이즈 감염자의 보호·관리를 철저히 하여 에이즈 퇴치에 만전을 기하고자 함

□ 관리 현황

- 감염자 수 : 30명(남 30)

결혼여부		감염경로(성접촉)		연령분포		
미혼	기혼	국내	국외	29세이하	30-50세	51-60세
21	9	27	3	4	13	13

- 검사 및 역학조사 : 검사결과 에이즈 양성 판정시 국립보건원에서 양성 확진 후 감염자 관리번호 부여(대외비)하여 신원확인 및 역학조사
- 정기적 관리 및 검진 : 매 3개월마다 정기상담 실시하고 6개월에 1회 정기면역검사를 국립보건원에 의뢰
- 감염자 진료비 지원 : 진료비 중 본인부담금 지원
- 예방 및 홍보 : 홍보물 제작 배포(10,000매)및 캠페인 실시(연2회)
- 예 산 : 2,400천원

5. 동부진료소 운영

□ 운영현황

- 개 소 일 : 1995. 8. 21(295m')
- 인 력 : 6명(의사 2, 간호사 3, 기능직 1)
- 진료과목 : 일차진료과, 한방과, 모자보건과, 물리치료실 등
- 이용인원 : 1일 평균 120명

主要業務計劃

保健指導課

1. 모자보건사업

인구의 자질 및 삶의 질 향상을 위해 임산부·영유아에 대한 지속적이고 종합적인 건강관리로 임산부 및 영유아의 건강증진을 도모코자 함.

□ 추진목표

- 임산부 등록관리 : 150명
- 영유아 등록관리 : 950명
- 선천성 대사이상 검사 : 1,815명
- 미숙아 및 선천성 이상아 의료비 지원 : 4명

□ 사업내용

- 추진기간 : 2004년 1월~12월
- 추진내용
 - 임산부 및 영유아의 산전·산후·분만관리, 건강진단
 - 모유수유 권장
 - 신생아 선천성대사이상검사
 - 미숙아 및 선천성이상아 등록관리 및 의료비 지원
 - 영유아 적기 예방접종 실시 및 관리
 - 보육원 대상 유아 건강검진
 - 취학전 조기시력검사
- 추진방법
 - 혼인신고, 출생 신고 명단 이용한 축하엽서 발송
 - 반상회보, 지역신문, 홈페이지 등 대중 매체를 이용한 홍보실시
 - 관내 의료기관, 보육시설, 초등학교 연계
 - 건강상담, 방문을 통한 지속적인 건강관리
- 예산 : 32,658천원
(국비 13,063천원, 시비 9,797천원, 구비 9,798천원)

2. 태아이상 선별검사

태아 이상 선별검사를 통하여 태아 이상을 조기 발견하여 선천성 기형으로 인한 정신적·경제적 손실을 감소시키고, 인구자질 향상 및 모자건강증진에 기여하고자 함

□ 추진목표

- Triple test : 임신 15주~22주의 임부 100명
- 풍진항체 검사 : 가임기 여성 100명

□ 사업내용

- 추진기간 : 2004년 1월~12월
- 검사항목 :
 - Triple test : AFP(태아단백 검사)
HCG(성선자극호르몬 검사)
UE3(비포함형 에스트리올 검사)
 - 풍진항체 검사 : IgG, IgM
- 검사과정 : 보건소에서 혈액 채취 후 전문 검사기관 의뢰, 고 위험군 양성인 경우 종합병원 정밀검사 의뢰
- 검사의의
 - Triple test : 60%의 다운증후군과 80%의 개방성신경관 결손 태아 선별
 - 풍진항체검사 : 선천성풍진증후군 선별
- 예 산 : 4,700천원

3. 조기 암 검진

인구 및 질병구조의 변화로 암 환자가 매년 증가하여 우리나라의 사망 원인의 1위를 차지함에 따라 국가차원의 장기적이고 종합적인 암 관리 대책 일환으로 5대 암(위암, 간암, 자궁암, 유방암, 대장암)에 대한 검진을 확대하고자함

□ 추진목표

- 건강보험가입자 암 검진 : 4,231명
- 기초생활보장 수급자 암 검진 : 431명

□ 사업내용

- 추진기간 : 2004년 1월~12월
- 사업대상 : 건강보험가입자 중 하위30%인 자
기초생활보장 수급권자
- 검진기준
 - 위 암 : 40세 이상인 자
 - 간 암 : 간경변이나 B형 간염바이러스항원 감염자 또는 C형 간염바이러스 항체양성으로 확인된 40세 이상인 자
 - 자궁암 : 30세 이상 여자
 - 유방암 : 40세 이상 여자
 - 대장암 : 40세 이상인 자
- 검진기관 : 건강검진기관 중 암 검진대상 병·의원
- 추진방법
 - 암 검진 대상자에게 안내문 우편 발송
 - 암 검진의 중요성과 예방에 대한 교육
 - 암에 대한 홍보물 제작 배부 및 관련 비디오 구입 대여 실시
 - 무료 암 검진에 대한 대중매체 홍보(종로구홈페이지, 종로사랑, 지역신문, 지역방송, 전광판 등)
 - 집단모임 및 구민 취미모임 활용 홍보
- 예산 : 88,158천원(국비 44,079천원, 시비 20,432천원, 구비 23,647천)

4. 구민 건강강좌 운영

계층, 연령 등을 고려한 올바른 건강정보를 제공함으로써 주민의 자기 건강관리능력을 함양하고자 함

□ 추진목표

- 학교 및 보육시설 : 30회
- 지역주민 : 4회
- 경로당 등 기타 : 8회

□ 사업내용

- 추진기간 : 2004년 1월~12월
- 사업대상 : 보육시설 66개소, 초·중·고등학교 39개교,
경로당 67개소, 지역주민
- 사업내용 : 취학 전 아동 성교육, 모자건강, 금연, 판철염자조관리,
당뇨병, 고혈압, 전립선질환, 노실금, 영양교육 등
- 추진방법
 - 적기적소에 맞는 정보제공으로 실생활에 적용할 수 있는 생활교육 추진
 - 만성질환 고위험자 대상의 건강교실 운영
 - 지역지도자 및 핵심집단에 대한 건강교육
 - 보육시설 아동 및 학생보건 교육의 내실화
 - 교육매체 대여로 전달교육 확산
- 예산 : 2,400천원

5. 방문보건사업

지역사회 내 취약계층을 대상으로 다양한 보건의료 서비스를 제공함으로써 건강 문제를 해결해주며 아울러 자기건강관리 능력을 향상시키고자 함

□ 추진목표

- 방문간호 : 2,700명
- 방문진료 : 450명
- 순회진료 : 2,200명

□ 사업내용

- 방문간호 : 기초생활보장수급권자 등 저소득 건강취약 계층의 가정 방문 및 건강관리로 포괄적인 보건의료서비스 제공 및 애로사항 해소(복지, 행정, 전문의료기관)
- 방문진료 : 취약계층의 거동불편자에게 가정방문 진료
- 순회진료 : 관내 27개 경로당 회원 및 양로원, 복지관 등 저소득 밀집지역 주민 대상으로 혈압측정, 검사(뇨, 혈당검사), 건강가이드 및 건강증진 프로그램 제공
- 예산 : 18,408천원

6. 치매 상담센터 운영

많은 부담과 고통을 겪고 있는 치매가족에 대한 경제적, 정서적 지지와 행정지원 및 치매에 대한 올바른 정보들 제공하여 주민복지증진에 도움이 되고자 함

□ 추진목표

- 치매상담 및 등록 : 100명
- 치매예방 건강강좌 및 홍보 : 4회
- 치매노인 물품지원 및 홍보물 제작 배부 : 3,000명

□ 사업내용

- 추진기간 : 2004년 1월 ~ 12월
- 추진내용
 - 치매상담 및 등록 : 동사무소, 사회복지과, 종로종합사회복지관과 연계하여 기초조사 실시
 - 내소, 전화, 방문접수 및 등록상담(치매간이검사실시(MMSE-K), 치료 전문 요양기관 안내 및 연계, 가족 모임 및 교육)
 - 치매예방 건강강좌 및 홍보 : 치매예방 건강강좌 실시
 - 지역신문, 인터넷홈페이지, 게시판 등 각종 홍보매체를 이용한 홍보
 - 치매노인 물품지원 및 홍보물 제작 배부 : 치매예방 홍보용 소책자 제작 및 신원확인 팔찌, 미끄럼방지제 등 치매노인에 대한 물품 지원
 - 동사무소, 사회복지과, 종로종합사회복지관, 한국치매협회, 한국제가노인복지협회 등 유관단체와 연계 실시
- 예 산 : 3,300천원

7. 예방접종사업

적기에 예방접종을 실시하여 우리 구의 인공면역율을 필요한 수준으로 유지하여 전염병예방에 기여하고자 함.

□ 추진목표

- 27,000명

□ 사업내용

- 접종종류
 - 영유아 접종(비시자, DPT, 소아마비, MMR) : 7,000명
 - B형 간염,일본뇌염,인플루엔자,장티푸스,유행성출혈열 : 20,000명
(유료 5,500,무료 14,500)
- 홍보 : 종로사랑, 지역신문, 유선방송 등
- 예산 : 74,694천원
(국비 3,472천원, 시비 1,736천원, 구비 69,486천원)

8. 결핵 관리

현재 결핵 유병율은 1.0%로 감소 추세이나 아직도 영세 산업장이
나 취약계층의 자기건강관리가 저조한 실정으로 X-선촬영 및 객담검
사를 통하여 환자를 조기발견·치료하고자 함.

□ 추진목표

- 총 2,000명

□ 사업내용

- 현황(등록)
 - 치료(투약) : 30명
 - 요 관찰자 : 104명
- 검진대상
 - 내소자 : 1,800명
 - 봉제업소 및 먼지유발업소 종사자 : 87개소 200명
(취약지역인 창신 1,2,3동 및 승인 1,2동)

9. 고등학교2학년 결핵검진 확대실시

2003년도 7월 31일 서울시내 M고등학교학생 결핵집단감염 보도와 관련 학교보건원의 검진대상에서 제외되는 관내 고등학교 2학년 학생들에 대한 결핵검진을 확대 실시하여 청소년들의 건강증진에 기여코자 함

□ 추진목표

- 우리 구 16개 고등학교 2학년생 5,200명(특수고2개교 포함)

□ 사업내용

- 추진기간 : 2004년 5월 ~ 7월
- 추진내용
 - 대 상 : 학교보건원의 건강검진에서 제외되는 고등학교2학년생 5,200명
 - 검진방법 : 대한결핵협회와 협의 후 검진차량 이동검진
 - 점검반편성 : 검진차량1대, 방사선사1명, 운전기사1명(대한결핵협회직원), 행정요원 2명(보건소)
 - 사후관리 : 전원 보건소 등록치료 및 요 관찰
- 예 산 : 6,240천원

10. 진료과목 운영

구민의 기초건강검진 및 각 과목별 진료 제공으로 질병의 예방 및 치료에 기여함으로써 체계적이고 지속적인 보건의료서비스를 제공하고자 함

□ 운영내용

- 일차진료과 : 일반진료, 각종 검사(혈액, 소변 등)및 물리치료실
- 구강보건과 : 치과진료(발치, 아말감충전, 드레싱, 치아 홈 메우기)
- 전염병예방과 : 예방접종, 결핵검진 및 등록관리, 성병관리
- 모자보건과 : 영유아·임산부 등록 및 관리
- 한 방 과 : 한방진료(침, 뜸, 부항, 전침, 투약, 건강상담)

主要業務計劃

醫 藥 課

1. 의·약업소 지도점검

【의료업소 지도점검】

보건의료 제도 등 사회 환경 변화에 맞추어 기존의 지도점검방식을 개선하여 의료업소의 자율관리능력을 신장시켜 보다 건전한 의료 환경을 조성하고자 함.

□ 사업내용

○ 중점 점검사항

- 의약분업 위반행위
- 무면허 의료행위 및 부당 의료행위
- 의료광고 위반행위 등

○ 방 법

- 정기지도 : 전 의료업소에 연 1회(자율점검)
- 수시지도 : 진정·제보·고발 등 사회적으로 문제가 되거나 직능단체의 건의

○ 행정처분실적(2003년)

계	허가 (신고·등록) 취소	영업정지	장치사용 중지명령	시정명령	경 고	고 발	과태료	자격정지 외 회
25	-	2	1	7	1	7	3	4

【약 업소 지도점검】

보건의료 제도 등 사회 환경변화에 맞추어 기존의 지도점검방식을 개선하여 약 업소의 자율관리능력을 신장시켜 보다 건전한 약업 환경을 조성하고자 함.

□ 사업내용

○ 중점점검사항

- 의약분업 관련 전문의약품 불법취급
- 무자격자 조제·판매 행위
- 한약재 유통질서 문란행위
- 불법·부정의약품 유통

○ 방 법

- 정기지도 : 전 약 업소에 연 1회(자율점검)
- 수시지도 : 진정·제보·고발 등 사회적으로 문제가 되거나 직능단체의 건의

○ 행정처분실적(2003년)

계	신고취소	업무정지	고발	자격정지	경고	과태료
44	6	12	16	1	6	3

2. 취약계층 의료지원 제고

경제 불황으로 한층 어려움을 겪고 있는 취약계층을 위하여 의료봉사단의 활성화로 개인 건강수준 및 자기건강관리능력을 향상시키고자 함.

□ 추진목표

- 의료봉사활동 등의 지원 및 고취

□ 사업내용

- 추진기간 : 2004년 1월 ~ 12월
- 추진내용 : 보건소 및 의료봉사단 등의 무료진료 사업 지원
- 방 법

- 의료사각지대 구민
 - 방문·이동진료·사회복지·자원봉사담당공무원 및 복지시설 등과 협조
 - 취약계층자료의 DB구축
- 보건소 무료 진료
- 의료봉사단 활동 지원 인력
 - 인력·재료 및 행정지원

□ 추진계획

- 년 2회 : 2/4분기, 4/4분기 각 1회

3. 마약류 오·남용 예방사업

최근 신종 마약들이 국내에 밀반입 유통되어 사회문제가 되고 있는 바 마약류 오·남용에 의한 피해에 대하여 사회단체와 연계하여 지속적인 홍보활동을 전개함으로써 마약류에 대한 올바른 판단 및 국민 건강 증진에 기여하고자 함.

□ 사업내용

- 가두캠페인 전개 : 의약인 단체와 협조하여 연3회 실시
- 마약퇴치 범국민운동 포스터 공모전 및 전시회
(서울종로청년회의소 소속 마약류 명예지도원 주관으로 실시)

○ 방 법

- 마약류 명예지도원 위촉
- 현수막 및 피켓, 어깨띠, 홍보유인물 이용
- 마약퇴치 범국민운동 전국 고교생 포스터 공모전 및 우수작품 전시
- 중·고교생 사회봉사활동 참여 유도

- 추진실적(2003년) : 전시회 1회, 캠페인 2회

4. 건강 100세 지킴이

건강에 대한 관심이 높아짐에 따라 현대화된 장비를 이용한 구민의 성인병 등 건강검진을 실시하여 행복하고 건강한 삶의 질을 높여 의료 복지 향상에 기여

□ 추진목표

○ 각종 만성퇴행성질환을 사전 예방하고, 조기에 발견·치료하기 위하여 우리 구 보건소에서 복잡한 절차를 거치지 않고 기초건강검진을 받아볼 수 있도록 함으로써, 보다 적극적으로 자신의 건강을 관리하고 삶의 질을 한 단계 향상시키고자 하는데 목적이 있음.

□ 사업내용

- 추진기간 : 2004년 1월 ~ 12월(년중)
- 검진대상 : 종로구 구민 및 직장인으로 검진을 원하는 사람
- 검진비용 : 예정가로서 보건소의 방문당 수가 총액(현재 3,610원)

□ 추진계획

추진내용	계	1/4분기	2/4분기	3/4분기	4/4분기
건강검진(명)	350	80	90	90	90

5. 국민건강보험 검진

국민건강보험 피보험자를 대상으로 기초건강검진을 통하여 질병의 예방, 조기발견 및 치료에 이바지 하고자 함.

□ 추진목표

- 국민건강보험법 제47조(건강검진) 및 동법시행령 제26조
- 일반인 1,200명

□ 사업내용

- 추진기간 : 2004년 1월~12월(연중)
- 추진방법 : 직장 공교직원, 지역 보험자 본인 및 피보험자 중 40세 이상 자(홀수, 짝수 년도 출생자 구분) 실시.

□ 추진실적

추진실적	계	2001	2002	2003
건강검진(명)	3,352	269	1,804	1,279

6. 의료장비 현대화

우리 구민들이 쾌적한 환경에서 저렴한 비용으로 편리하고 정확한 검사를 받을 수 있도록 지속적으로 노후화 된 검사장비등을 교체하거나 새로 구입하여 지역주민들에게 고품질의 의료서비스를 제공하고자 함

□ 추진목표

- 임상병리실 검사 장비를 신규 구입(1대) 및 교체(2대) 설치함.

□ 사업내용

- 추진내용 : 혈액분석기, 에이즈검사기, 헤모글로빈 검사기
- 예산 : 147,000천원

품 명	수량(대)	가격(천원)	용 도	비고
혈액 분석기	1	60,000	일반 혈액검사	교체
에이즈 검사기	1	80,000	AIDS 검사	교체
헤모글로빈 검사기	1	7,000	당뇨환자의 검사	신규